

АГЕНТСТВО ПО АРХИТЕКТУРЕ, ГРАДОСТРОЕНИЮ И ПЕРСПЕКТИВНОМУ РАЗВИТИЮ КАЛИНИНГРАДСКОЙ ОБЛАСТИ

ПРИКАЗ

от 29 ноября 2018 г.

№321

Калининград

Об утверждении проекта планировки территории с проектом межевания в его составе в границах улицы Дачная – часть улицы Стрелецкой (от проспекта Московского до улицы Ю. Гагарина) в городе Калининграде, предусматривающего размещение линейного объекта

В соответствии с частями 5, 15 статьи 45, частью 13 статьи 46, частью 2 статьи 57 Градостроительного кодекса Российской Федерации, подпунктом 10 пункта 2 статьи 1 Закона Калининградской области от 30 ноября 2016 года №19 «О перераспределении полномочий в области градостроительной деятельности между органами государственной власти Калининградской области и органами местного самоуправления муниципальных образований Калининградской области», по поручению Губернатора Калининградской области А.А. Алиханова от 02 ноября 2018 года №13133-1/17, с учетом протокола публичных слушаний по проекту планировки территории с проектом межевания в его составе в границах ул. Дачная – часть ул. Стрелецкой (от пр-кта Московского до ул. Ю. Гагарина) в городе Калининграде, предусматривающего размещение линейного объекта от 09 октября 2018 года, заключения администрации городского округа «Город Калининград» от 23 октября 2018 года №И-КАИС-10701 о результатах публичных слушаний по проекту планировки территории с проектом межевания в его составе при каз в аю:

1. Утвердить прилагаемые основные части проекта планировки территории с проектом межевания в его составе в

границах ул. Дачная – часть ул. Стрелецкой (от проспекта Московского до ул. Ю. Гагарина) в городе Калининграде, предусматривающего размещение линейного объекта (далее – документация по планировке территории).

2. Отделу документации по планировке территории Агентства по архитектуре, градостроению и перспективному развитию Калининградской области (И.А. Марковой):

1) обеспечить хранение документации по планировке территории;

2) направить документацию по планировке территории в муниципальное образование «Городской округ «Город Калининград», применительно к территории которого осуществляется его подготовка, в течение семи дней с даты вступления в силу настоящего приказа;

3) в течение четырнадцати дней с даты вступления в силу настоящего приказа разместить документацию по планировке территории в информационной системе обеспечения градостроительной деятельности.

3. Приказ вступает в силу по истечении десяти дней после его официального опубликования.

Руководитель (директор) **Н.В. Васюкова**

УТВЕРЖДЕН

Приказом Агентства по архитектуре, градостроению и перспективному развитию Калининградской области от 29 ноября 2018 года №321

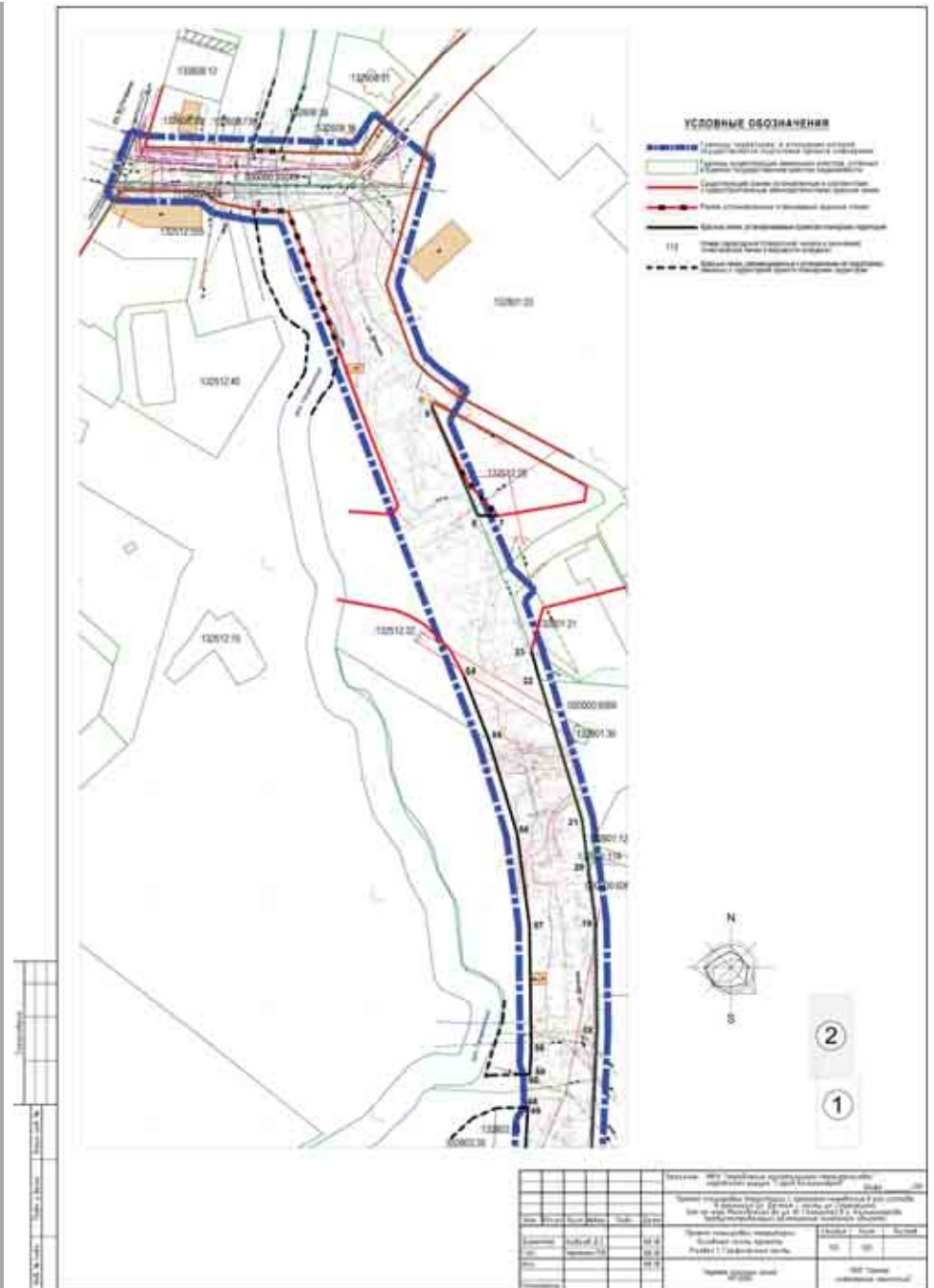
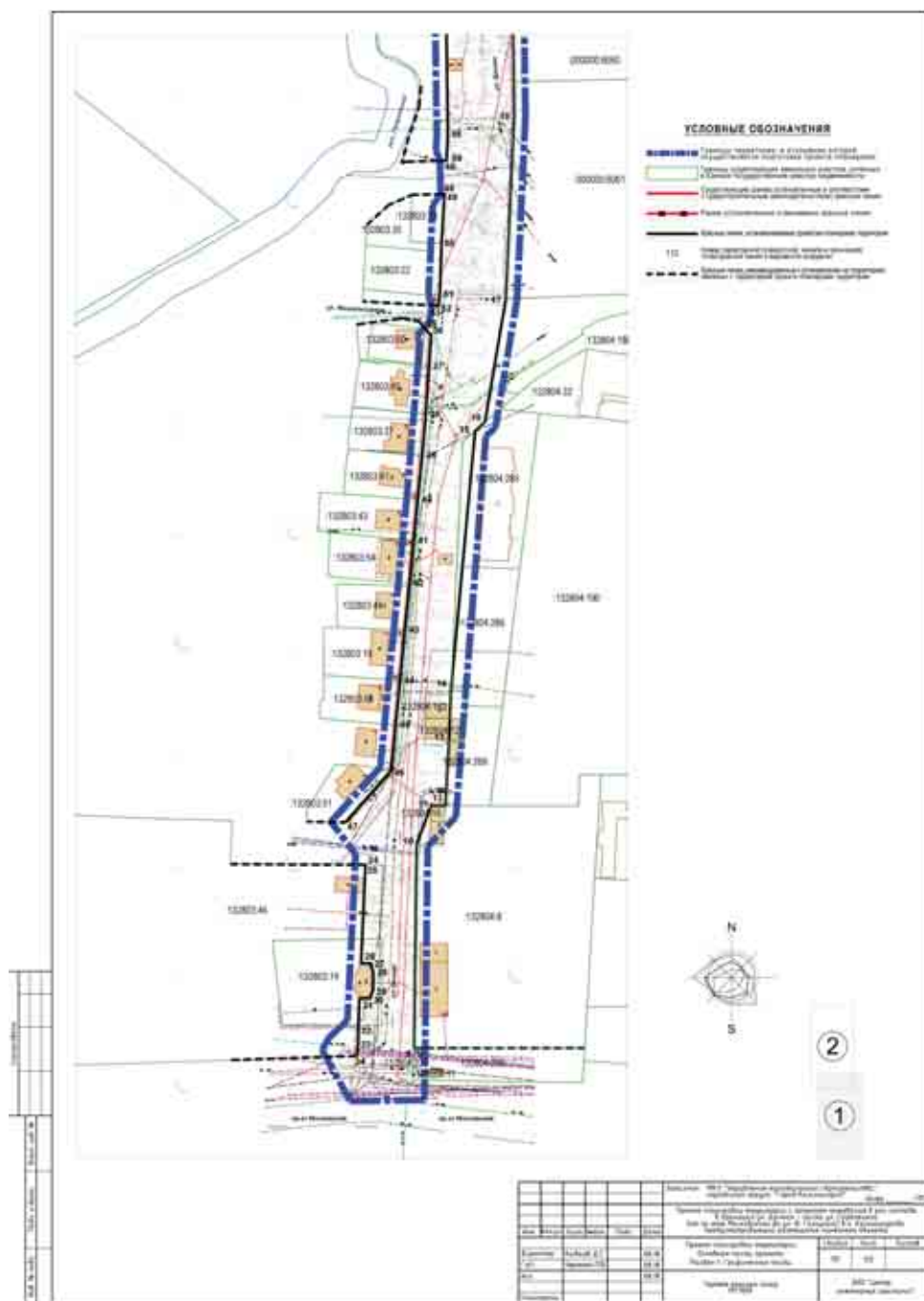
ПРОЕКТ ПЛАНИРОВКИ ТЕРРИТОРИИ С ПРОЕКТОМ МЕЖЕВАНИЯ В ЕГО СОСТАВЕ В ГРАНИЦАХ УЛИЦЫ ДАЧНОЙ – ЧАСТЬ УЛИЦЫ СТРЕЛЕЦКОЙ (ОТ ПРОСПЕКТА МОСКОВСКОГО ДО УЛИЦЫ Ю. ГАГАРИНА) В ГОРОДЕ КАЛИНИНГРАДЕ, ПРЕДУСМАТРИВАЮЩИЙ РАЗМЕЩЕНИЕ ЛИНЕЙНОГО ОБЪЕКТА

ОСНОВНАЯ ЧАСТЬ ПРОЕКТА ПЛАНИРОВКИ ТЕРРИТОРИИ.

Раздел 1. ГРАФИЧЕСКАЯ ЧАСТЬ.

1. Чертеж красных линий, на котором отображаются:

- границы территории, в отношении которой осуществляется подготовка проекта планировки;
- существующие, устанавливаемые и отменяемые красные линии;
- номера характерных точек красных линий, в том числе точек начала и окончания красных линий, точек изменения описания красных линий, перечень координат характерных точек красных линий в форме таблицы;
- пояснительные надписи, содержащие информацию о видах линейных объектов применительно к территориям, которые заняты такими объектами или предназначены для их размещения, о видах территорий общего пользования, для которых установлены и (или) устанавливаются красные линии.



2. Чертеж границ зон планируемого размещения линейных объектов, подлежащих переносу (переустройству) из зон планируемого размещения линейных объектов (не приводится), на котором отображаются:

- границы территории, в отношении которой осуществляется подготовка проекта планировки;
- границы зон планируемого размещения линейного объекта;
- номера характерных точек границ зон планируемого размещения линейного объекта, в том числе точек начала и окончания, точек изменения описания границ таких зон;
- границы зон с особыми условиями использования территорий, подлежащие установлению в связи с размещением линейных объектов;
- границы зон планируемого размещения линейных объектов, подлежащих переносу (переустройству) из зон планируемого размещения линейных объектов;
- номера характерных точек границ зон планируемого размещения линейных объектов, подлежащих переносу (переустройству) из зон планируемого размещения линейных объектов;
- границы зон с особыми условиями использования территорий, подлежащие установлению в связи с размещением линейных объектов, подлежащих переносу (переустройству) из зон планируемого размещения линейных объектов.

(Продолжение на стр. 2)

РОССИЙСКАЯ ФЕДЕРАЦИЯ АДМИНИСТРАЦИЯ ГОРОДСКОГО ОКРУГА «ГОРОД КАЛИНИНГРАД»

ПОСТАНОВЛЕНИЕ

от 12.12.2018 г.

№1188

г. Калининград

О внесении изменений в постановление администрации городского округа «Город Калининград» от 19.12.2016 №1938 «Об утверждении Порядка составления и утверждения плана финансово-хозяйственной деятельности муниципального бюджетного (муниципального автономного) учреждения» (в редакции постановления от 08.12.2017 №1743)

В соответствии с подпунктом 6 пункта 3.3 статьи 32 Федерального закона от 12.01.1996 №7-ФЗ «О некоммерческих организациях», приказом Министерства финансов Российской Федерации от 28.07.2010 №81н «О требованиях к плану финансово-хозяйственной деятельности государственного (муниципального) учреждения»

ПОСТАНОВЛЯЮ:

1. Внести следующие изменения в приложение к постановлению администрации городского округа «Город Калининград» от 19.12.2016 №1938 «Об утверждении Порядка составления и утверждения плана финансово-хозяйственной деятельности муниципального бюджетного (муниципального автономного) учреждения» (в редакции постановления от 08.12.2017 №1743):

1.1. В пункте 2.5.1:

– в дефисе 2 слова «110-184, 300-420 указываются коды классификации операций сектора государственного управления» заменить словами «110-184 указываются коды аналитической группы подвида доходов бюджетов, по строкам 310-420 указываются коды аналитической группы вида источника финансирования дефицитов бюджетов»;

– в дефисе 3 слова «по строке 120» заменить словами «по строке 160».

1.2. В таблице 2 приложения №1 «План финансово-хозяйственной деятельности» в столбце 10 строки «доходы от оказания услуг, работ» поставить знак «х».

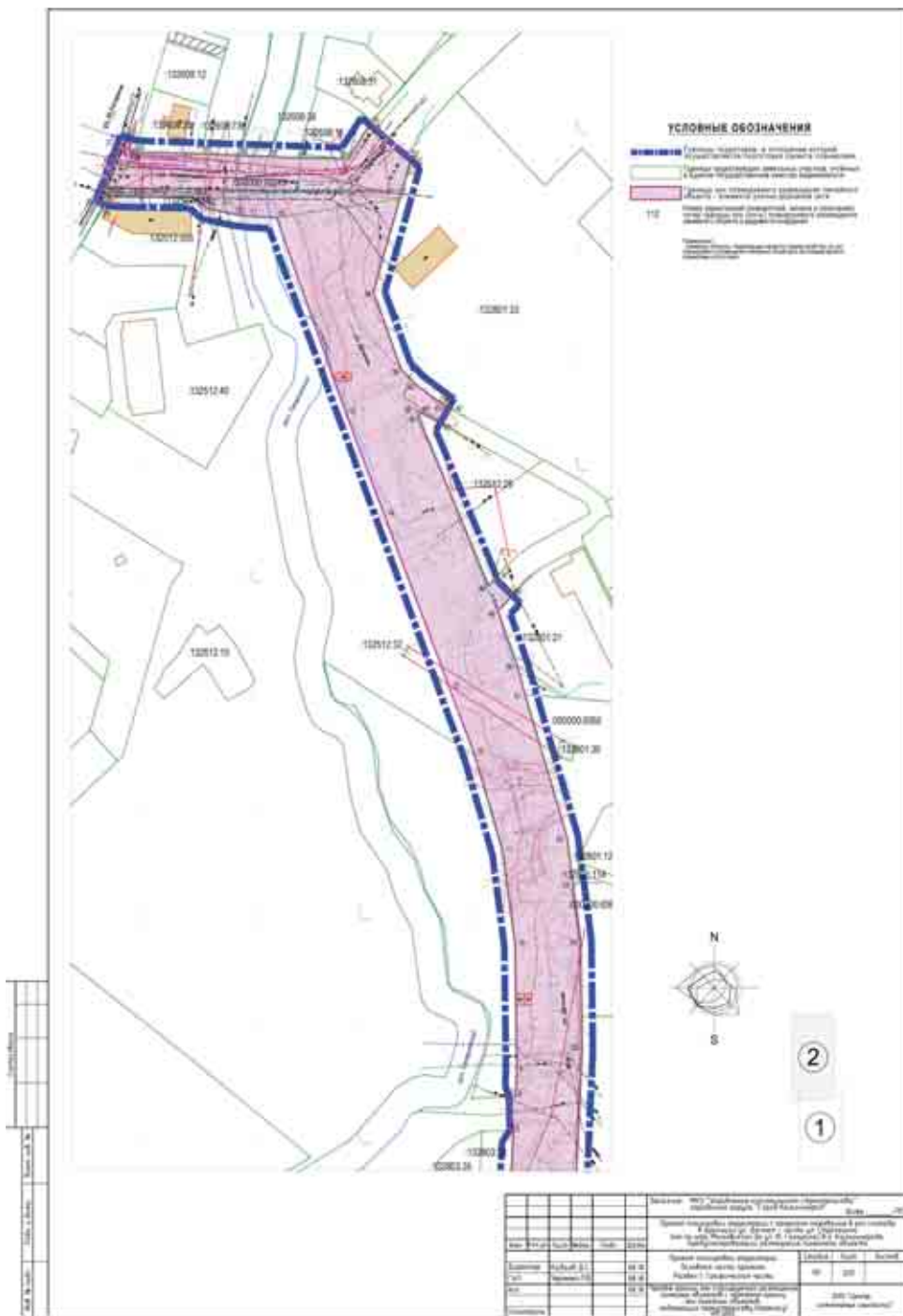
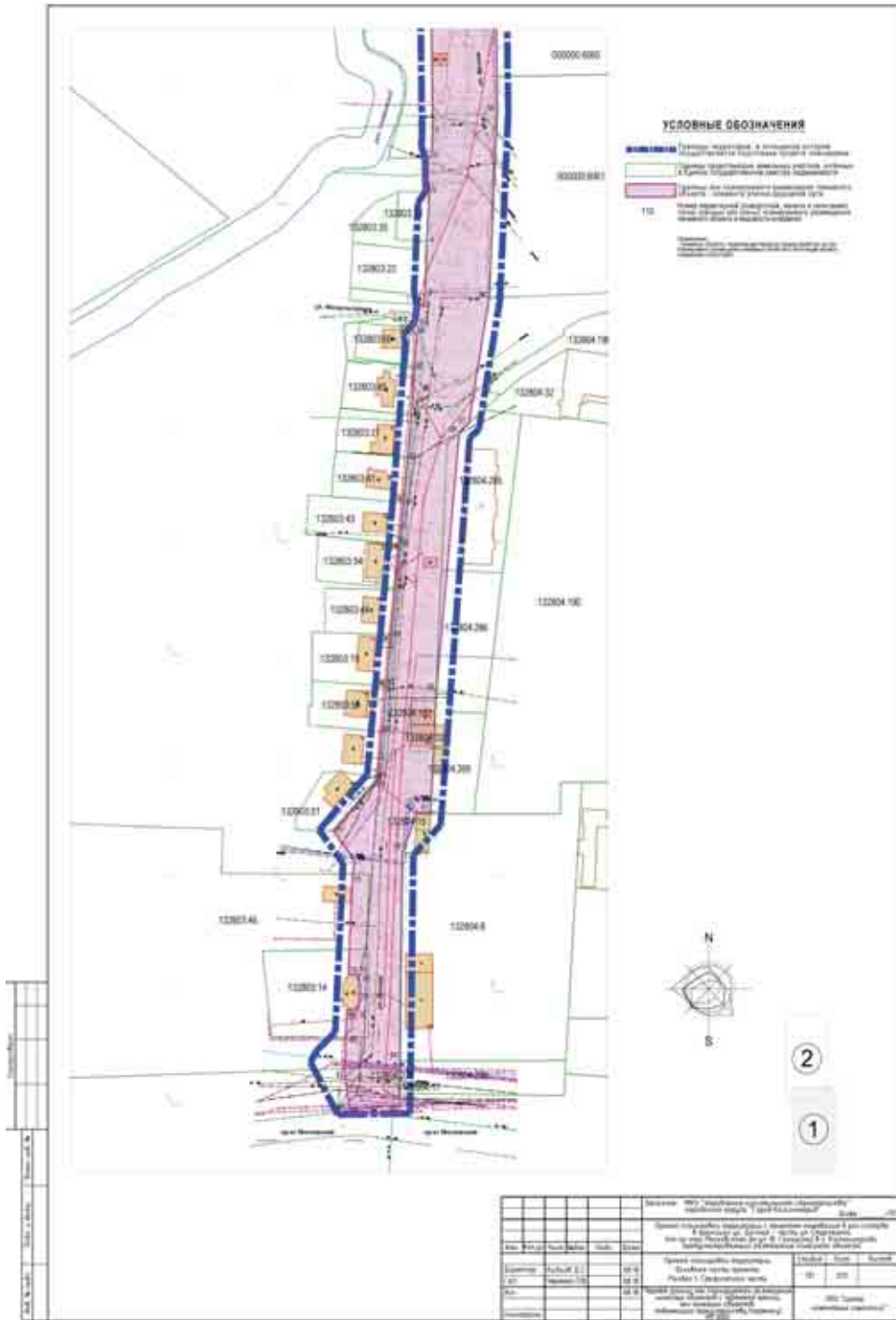
2. Общему отделу администрации городского округа «Город Калининград» (Петрова Е.А.) обеспечить опубликование настоящего постановления в газете «Гражданин», на официальном сайте администрации городского округа «Город Калининград» в сети Интернет, направление копии постановления в Правительство Калининградской области для внесения в региональный регистр муниципальных нормативных правовых актов.

3. Контроль за исполнением постановления возложить на управляющего делами администрации городского округа «Город Калининград» Воропаева С.В., и.о. заместителя главы администрации, председателя комитета городского хозяйства администрации городского округа «Город Калининград» Билича И.Л., заместителя главы администрации, председателя комитета по социальной политике администрации городского округа «Город Калининград» Апполонову А.А., председателя комитета по образованию администрации городского округа «Город Калининград» Петухову Т.М.

И.о. главы городского округа

Н.А. Дмитриева

(Продолжение. Начало на стр. 1)



Раздел 2. ПОЛОЖЕНИЕ О РАЗМЕЩЕНИИ ЛИНЕЙНЫХ ОБЪЕКТОВ.

1. Наименование, основные характеристики и назначение планируемых для размещения линейных объектов.

Наименование планируемого для размещения линейного объекта:

– линейный объект в границах ул. Дачная – часть ул. Стрелецкой (от пр-кта Московского до ул. Ю. Гагарина) в г. Калининграде (элемент улично-дорожной сети г. Калининграда).

Основные характеристики планируемого для размещения линейного объекта:

– категория элемента улично-дорожной сети г. Калининграда по Генеральному плану городского округа «Город Калининград» – улица местного значения (улица в зоне жилой застройки);

– протяжённость уточнённая проектом 987 м (участок ул. Дачной от пр-кта Московского до ул. Стрелецкой 850,0 м, участок ул. Стрелецкой до ул. Ю. Гагарина 137,0 м);

– число полос движения – 2, по одной в каждом направлении; ширина полосы движения 3,5 м;

– количество устраиваемых примыканий – 18, включая примыкания к пр-ту Московскому, ул. Ю. Гагарина; количество пересечений – 1 (ул. Физкультурная);

– ширина в красных линиях – от 18,8 м до 30,0 м;

– ширина тротуара 2,0 м, тротуар устроен с одной стороны проезжей части.

Планируемый для размещения линейный объект в границах ул. Дачная – часть ул. Стрелецкой (от пр-кта Московского до ул. Ю. Гагарина) в г. Калининграде является реконструируемым объектом, работы по которому, включая подготовку документации по планировке территории, выполняются по поручению Губернатора Калининградской области о разработке проектно-сметной документации реконструкции улицы Дачная в г. Калининграде по итогам рабочего выезда в муниципальное образование «Городской округ» 23.01.2018 №02/прв и в соответствии с приказом комитета архитектуры и строительства администрации городского округа «Город Калининград» от 24.01.2018 №п-КАИС-6 о назначении МКУ «Управление капитального строительства» городского округа «Город Калининград» техническим заказчиком по объекту «Реконструкция ул. Дачной в г. Калининграде».

Планируемый для размещения линейный объект в границах ул. Дачная – часть ул. Стрелецкой (от пр-кта Московского до ул. Ю. Гагарина) в г. Калининграде предназначен для движения автомобильного транспорта, в перспективе, согласно решениям Генерального плана городского округа «Город Калининград» – для движения городских пассажирских автобусов. Согласно решениям генерального плана, перевозка пассажиров по ул. Дачной может осуществляться автобусами малого и сверхмалого класса.

2. Перечень субъектов Российской Федерации, перечень муниципальных районов, городских округов в составе субъектов Российской Федерации, перечень поселений, населенных пунктов, внутригородских территорий городов федерального значения, на территориях которых устанавливаются зоны планируемого размещения линейных объектов.

Субъекты Российской Федерации: Калининградская область.

Муниципальные районы, городские округа: городской округ «Город Калининград».

Поселения: нет.

Населённые пункты: город Калининград.

На иных территориях размещение линейных объектов настоящим проектом планировки не планируется.

3. Перечень координат характерных точек границ зон планируемого размещения линейных объектов.

N	X	Y
1	1191813.81	354754.53
2	1191817.01	354754.33
3	1191817.79	354760.25
4	1191818.55	354782.56
5	1191819.85	354804.82
6	1191818.13	354804.78
7	1191817.76	354819.82
8	1191820.73	354819.90
9	1191821.39	354831.21
10	1191820.61	354887.61
11	1191815.00	354929.23
12	1191802.03	354972.28
13	1191790.83	355001.18
14	1191760.99	355078.06
15	1191743.28	355123.72
16	1191711.07	355212.05
17	1191698.40	355212.58
18	1191691.33	355213.52
19	1191679.07	355216.06
20	1191673.03	355221.17
21	1191646.58	355221.40
22	1191636.89	355221.86
23	1191634.51	355220.70
24	1191632.30	355217.30
25	1191630.88	355218.19
26	1191628.18	355219.74
27	1191637.81	355244.40
28	1191639.72	355243.78
29	1191646.00	355241.90
30	1191645.83	355241.32
31	1191677.19	355240.46
32	1191694.26	355239.73
33	1191707.58	355239.21
34	1191720.97	355238.67
35	1191743.85	355238.23
36	1191754.11	355253.84
37	1191772.84	355238.42
38	1191755.52	355178.88
39	1191768.24	355144.17

40	1191775.24	355137.33
41	1191787.53	355128.28
42	1191790.27	355126.82
43	1191786.06	355120.35
44	1191777.39	355124.93
45	1191776.06	355123.33
46	1191808.35	355047.64
47	1191811.50	355050.87
48	1191819.38	355043.18
49	1191812.61	355036.24
50	1191821.39	355012.05
51	1191825.13	354999.35
52	1191844.42	354935.57
53	1191847.17	354915.04
54	1191850.59	354889.52
55	1191851.27	354840.36
56	1191847.46	354757.39
57	1191838.06	354701.66
58	1191833.63	354697.78
59	1191822.86	354581.68
60	1191821.86	354557.31
61	1191820.25	354528.32
62	1191813.82	354528.31
63	1191807.33	354510.96
64	1191806.14	354418.78
65	1191805.93	354395.11
66	1191783.09	354394.79
67	1191770.05	354418.63
68	1191781.07	354428.97
69	1191781.61	354441.24
70	1191786.44	354441.24
71	1191787.75	354445.01
72	1191787.77	354453.05
73	1191786.44	354457.07
74	1191782.31	354457.07
75	1191784.17	354499.18
76	1191785.07	354507.64
77	1191775.24	354520.80
78	1191795.81	354543.66
79	1191795.87	354544.27
80	1191797.88	354564.80
81	1191799.83	354584.81
82	1191799.84	354585.03
83	1191802.05	354607.67
84	1191804.10	354628.67
85	1191805.97	354648.10
86	1191807.77	354666.48
87	1191809.74	354686.59
88	1191811.43	354705.31
89	1191812.85	354726.79
90	1191813.79	354741.03
91	1191811.07	354744.11
92	1191813.04	354746.50

Границы зон планируемого размещения линейного объекта в границах ул. Дачная – часть ул. Стрелецкой (от пр-кта Московского до ул. Ю. Гагарина) в г. Калининграде установлены в соответствии с постановлением Правительства Российской Федерации от 12.05.2017 №564, по границам земельных участков согласно нормам отвода земельных участков для конкретных видов линейных объектов.

Перечень координат характерных точек границ зон планируемого размещения линейного объекта в границах ул. Дачная – часть ул. Стрелецкой (от пр-кта Московского до ул. Ю. Гагарина) в г. Калининграде» приведён в приложении к листу ПП-2 «Чертёж границ зон планируемого размещения линейных объектов» графической части проекта.

Границы зон планируемого размещения линейных объектов улично-дорожной сети с пересечением либо примыканием к ул. Дачной (перспективной магистральной улицы районного значения, реконструкция магистральной улицы городского значения Московского пр-кта, реконструкция жилой улицы ул. Физкультурной), а также красные линии, устанавливаемые при планировании размещения этих линейных объектов, следует определять при подготовке документации по планировке территории для этих линейных объектов.

4. Перечень координат характерных точек границ зон планируемого размещения линейных объектов, подлежащих переносу (переустройству) из зон планируемого размещения линейных объектов.

Линейные объекты, подлежащие переносу (переустройству) из зон планируемого размещения линейного объекта в границах ул. Дачная – часть ул. Стрелецкой (от пр-кта Московского до ул. Ю. Гагарина) в г. Калининграде отсутствуют. Существующие линейные объекты в зоне планируемого размещения линейного объекта не требуют переноса либо необходимость их переноса следует уточнять на последующих стадиях проектирования.

Для всех типов линейных объектов в границах зоны планируемого размещения линейного объекта в границах ул. Дачная – часть ул. Стрелецкой (от пр-кта Московского до ул. Ю. Гагарина) в г. Калининграде установление границ зон планируемого размещения не требуется, границы зон планируемого размещения таких объектов настоящим проектом не устанавливались. Перечень координат характерных точек границ зон планируемого размещения линейных объектов, подлежащих переносу (переустройству) не составлялся.

5. Предельные параметры разрешенного строительства, реконструкции объектов капитального строительства, входящих в состав линейных объектов в границах зон их планируемого размещения.

В состав планируемого к размещению линейного объекта в границах ул. Дачная – часть ул. Стрелецкой (от пр-кта

Московского до ул. Ю. Гагарина) в г. Калининграде не входят здания, строения – объекты капитального строительства. При планировании размещения линейного объекта, в соответствии с частью 10 ст. 45 Градостроительного кодекса Российской Федерации, требования градостроительных регламентов, в том числе в части определения предельных параметров застройки, не применимы.

Параметры, местоположение и назначение планируемого к размещению линейного объекта в границах ул. Дачная – часть ул. Стрелецкой (от пр-кта Московского до ул. Ю. Гагарина) в г. Калининграде соответствуют таковым, определенным Генеральным планом городского округа «Город Калининград» (Карта развития городских магистралей и улично-дорожной сети).

6. Информация о необходимости осуществления мероприятий по защите сохраняемых объектов капитального строительства (здание, строение, сооружение, объекты, строительство которых не завершено), существующих и строящихся на момент подготовки проекта планировки территории, а также объектов капитального строительства, планируемых к строительству в соответствии с ранее утвержденной документацией по планировке территории, от возможного негативного воздействия в связи с размещением линейных объектов.

Пересечения границ зон планируемого размещения линейного объекта в границах ул. Дачная – часть ул. Стрелецкой (от пр-кта Московского до ул. Ю. Гагарина) в г. Калининграде с сохраняемыми объектами капитального строительства не предусмотрены. Планируемая зона размещения линейного объекта в границах ул. Дачная – часть ул. Стрелецкой (от пр-кта Московского до ул. Ю. Гагарина) в г. Калининграде включает территорию по ул. Дачной севернее земельного участка к.н. 39:15:132801:21 (автоцентр «Lex Auto»), на которой расположено мостовое сооружение через приток руч. Гагаринского. Мероприятия по отношению к мостовому сооружению при реконструкции ул. Дачной следует планировать: с учётом технического состояния сооружения; с учётом заинтересованности в использовании части мостового сооружения в качестве экспоната МАУК «Музей «Фридрихские ворота».

Проектом не предусматривается воздействия на конструкции существующих и строящихся линейных объектов при размещении линейного объекта в границах ул. Дачная – часть ул. Стрелецкой (от пр-кта Московского до ул. Ю. Гагарина) в г. Калининграде, мероприятия по защите сохраняемых объектов капитального строительства от возможного негативного воздействия в связи с размещением линейных объектов для целей настоящего проекта не разрабатывались, такие мероприятия следует предусмотреть на стадии архитектурно-строительного проектирования.

Пересечения границ зон планируемого размещения линейного объекта в границах ул. Дачная – часть ул. Стрелецкой (от пр-кта Московского до ул. Ю. Гагарина) в г. Калининграде с объектами капитального строительства, строительство которых запланировано в соответствии с ранее утвержденной документацией по планировке территории, настоящим проектом не предусмотрены в силу отсутствия подобных объектов капитального строительства в границах проекта планировки. Мероприятия по защите указанных выше объектов от возможного негативного воздействия в связи с размещением линейного объекта в границах ул. Дачная – часть ул. Стрелецкой (от пр-кта Московского до ул. Ю. Гагарина) в г. Калининграде не разрабатывались.

7. Информация о необходимости осуществления мероприятий по сохранению объектов культурного наследия от возможного негативного воздействия в связи с размещением линейных объектов.

В границах зон планируемого размещения линейного объекта в границах ул. Дачная – часть ул. Стрелецкой (от пр-кта Московского до ул. Ю. Гагарина) в г. Калининграде объекты культурного наследия (памятники истории и культуры народов Российской Федерации), территории памятников и зоны их охраны отсутствуют. Находящееся в границах проекта планировки воинское захоронение периода Первой мировой войны, земельный участок кадастровый номер 39:15:132804:237, ул. Дачная – пр-кт Московский, не обладает статусом объекта культурного наследия.

Мероприятия по защите объектов культурного наследия от возможного негативного воздействия в связи с размещением линейного объекта не разрабатывались.

В ходе производства строительных работ по размещению (реконструкции) линейного объекта в границах ул. Дачная – часть ул. Стрелецкой, к останкам, обнаруженным в ходе проведения земляных работ на территории исторического кладбища по ул. Дачной, не являющегося объектом культурного наследия, следует относиться с учётом требований постановления администрации городского округа «Город Калининград» от 28.03.2016 №370 «Об утверждении Порядка проведения захоронения (перезахоронения) останков погибших при защите Отечества, советского гражданского населения, военнослужащих армий и гражданского населения других государств, обнаруженных в ходе поисковых работ и при производстве земляных работ на территории городского округа «Город Калининград».

8. Информация о необходимости осуществления мероприятий по охране окружающей среды.

Вопросы охраны окружающей среды, природопользования, обеспечения экологической безопасности населения регламентируются следующими законами Российской Федерации:

- «Об общих принципах организации местного самоуправления в Российской Федерации» от 06.10.2003 №131-ФЗ;
- «О санитарно-эпидемиологическом благополучии населения» от 30.03.1999 №52-ФЗ;
- «Основы законодательства Российской Федерации об охране здоровья граждан» от 22.08.1993 №5487-1;
- «Об охране окружающей среды» 10.01.2002 №7-ФЗ.

Комплекс рекомендаций по охране окружающей среды включает технические и технологические мероприятия, мероприятия по совершенствованию системы экологических ограничений хозяйственной деятельности, градостроительные мероприятия.

Для целей настоящего проекта особые мероприятия по охране окружающей среды не предусматривались.

Мероприятия, ограничивающие негативное воздействие на окружающую среду при строительстве линейного объекта в границах ул. Дачная – часть ул. Стрелецкой (от пр-кта Московского до ул. Ю. Гагарина) в г. Калининграде следует предусмотреть на стадии архитектурно-строительного проектирования.

9. Информация о необходимости осуществления мероприятий по защите территории от чрезвычайных ситуаций природного и техногенного характера, в том числе по обеспечению пожарной безопасности и гражданской обороне.

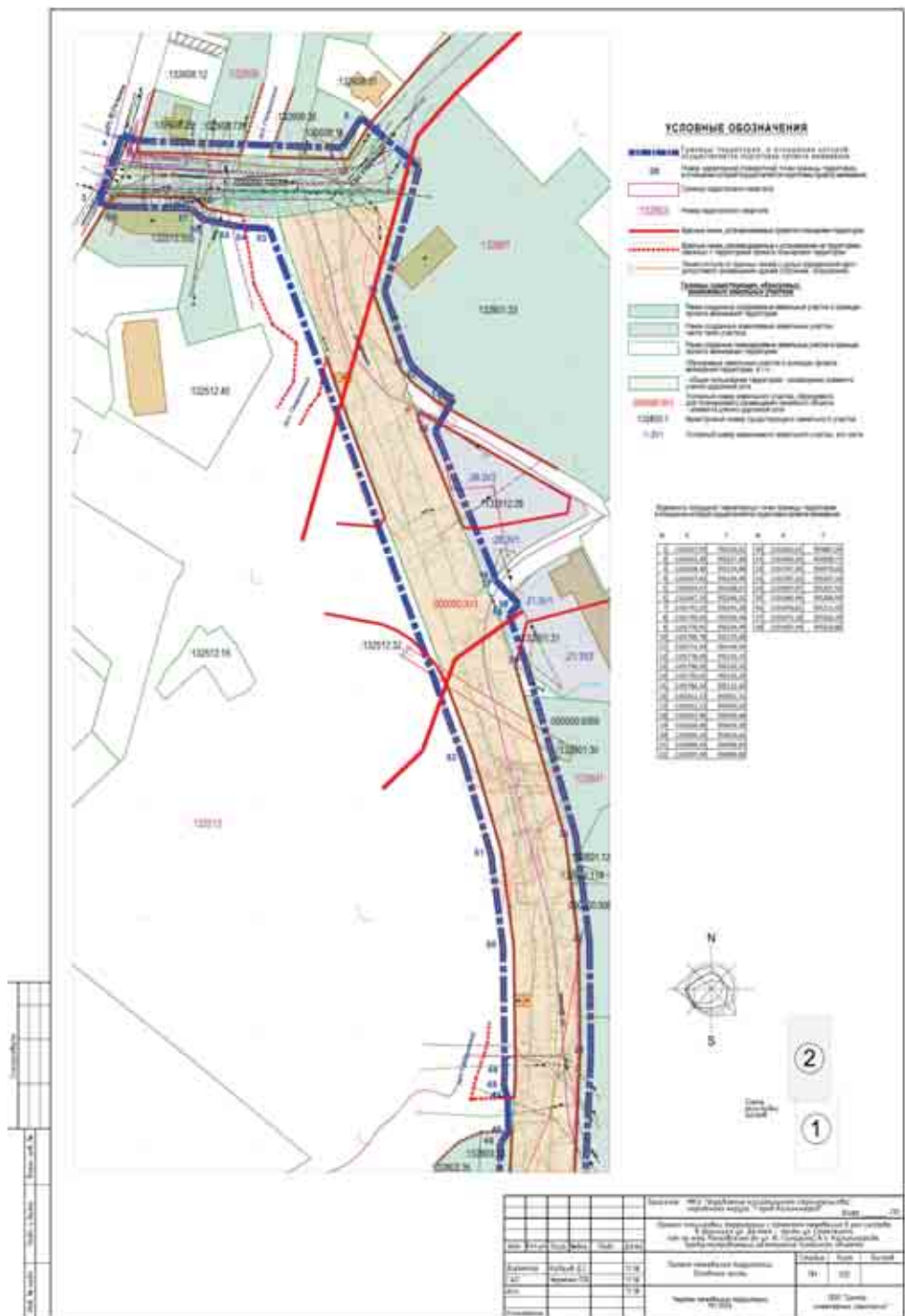
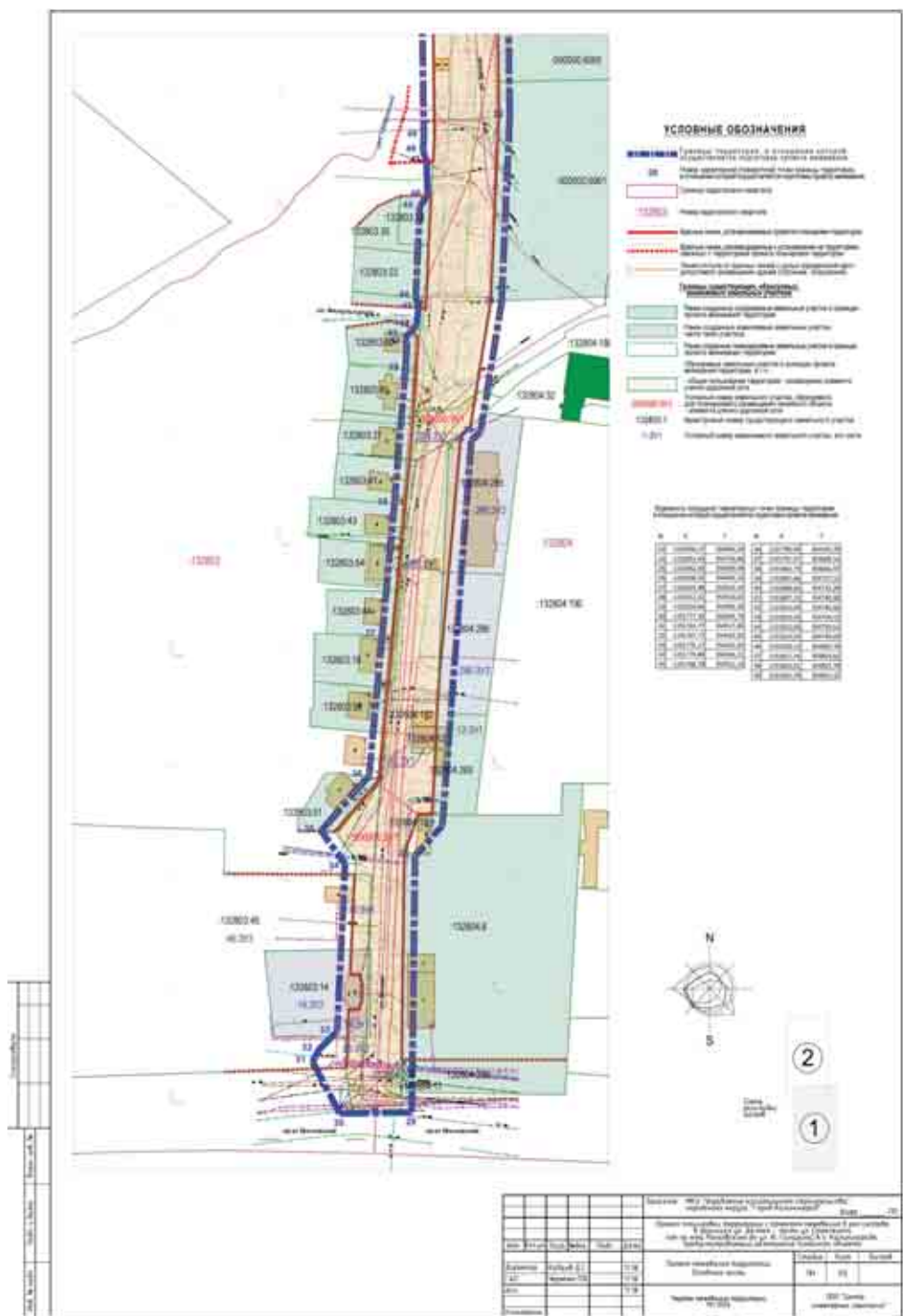
Проект планировки территории, предусматривающий размещение линейного объекта в границах ул. Дачная – часть ул. Стрелецкой (от пр-кта Московского до ул. Ю. Гагарина) в г. Калининграде, не предусматривает размещение объектов, указанных в ст. 65-77 Федерального закона Российской Федерации от 22 июля 2008 г. №123-ФЗ «Технический регламент о требованиях пожарной безопасности».

Для целей настоящего проекта особые мероприятия по защите территории от чрезвычайных ситуаций природного и техногенного характера, в том числе по обеспечению пожарной безопасности и гражданской обороне не предусматривались. На последующих стадиях проектирования следует учитывать нахождение планируемого к размещению линейного объекта в границах ул. Дачная – часть ул. Стрелецкой (от пр-кта Московского до ул. Ю. Гагарина) в г. Калининграде на территориях, подверженных карстам (карстово-суффозионным процессам) и в зонах возможного химического заражения.

Приложение 1 к листу ПП-1

Перечень координат характерных точек красных линий

3	1191694.26	355239.73
4	1191707.58	355239.21
5	1191776.02	355123.43
6	1191797.25	355073.66
7	1191806.30	355073.54
8	1191811.66	354418.74
9	1191806.14	354418.78
10	1191807.33	354510.96
11	1191813.82	354528.31
12	1191820.25	354528.32
13	1191821.86	354557.31
14	1191822.86	354581.68
15	1191833.63	354697.78
16	1191838.06	354701.66
17	1191847.46	354757.39
18	1191851.27	354840.36
19	1191850.59	354889.52
20	1191847.17	354915.04
21	1191844.42	354935.57
22	1191825.13	354999.35
23	1191821.39	355012.05
24	1191784.43	354501.62
25	1191784.17	354499.18
26	1191782.31	354457.07
27	1191786.44	354457.07
28	1191787.77	354453.05
29	1191787.75	354445.01
30	1191786.44	354441.24
31	1191781.61	354441.24
32	1191781.07	354428.97
33	1191781.00	354420.40
34	1191780.38	354415.21
35	1191811.07	354744.11
36	1191813.79	354741.03
37	1191812.85	354726.79
38	1191811.43	354705.31
39	1191809.74	354686.59
40	1191807.77	354666.48
41	1191805.97	354648.10
42	1191804.10	354628.67
43	1191802.05	354607.67
44	1191799.84	354585.03
45	1191797.88	354564.80
46	1191795.87	354544.27
47	1191775.24	354520.80
48	1191818.13	354804.78
49	1191819.85	354804.82
50	1191818.55	354782.56
51	1191817.79	354760.25
52	1191817.01	354754.33
53	1191813.81	354754.53
54	1191790.83	355001.18
55	1191802.03	354972.28
56	1191815.00	354929.23
57	1191820.61	354887.61
58	1191821.39	354831.21
59	1191820.73	354819.90
60	1191817.76	354819.82



(Окончание. Начало на стр. 1-3)

Раздел 2: ПОЯСНИТЕЛЬНАЯ ЗАПИСКА

1. Перечень и сведения о площади образуемых земельных участков, возможные способы их образования
Сведения о порядке и возможных способах образования земельных участков для размещения линейного объекта – элемента улично-дорожной сети.

Земельные участки для размещения линейного объекта в границах ул. Дачная – часть ул. Стрелецкой (от пр-кта Московского до ул. Ю. Гагарина) в г. Калининграде (элемента улично-дорожной сети г. Калининграда) образуются в размерах с учётом норм и требований: сводов правил СП 42.13330.2016 «Градостроительство. Планировка и застройка городских и сельских поселений», СП 34.13330.2012 «Автомобильные дороги», с учётом «Рекомендаций по проектированию улиц и дорог городов и сельских поселений» (ЦНИИП Градостроительства Минстроя России, Москва 1994 г.).

Земельные участки для размещения линейного объекта в границах ул. Дачная – часть ул. Стрелецкой (от пр-кта Московского до ул. Ю. Гагарина) в г. Калининграде, с учётом изложенного выше, образуются следующими способами:

- путём перераспределения с землями, государственная собственность на которые не разграничена;
- в случае необходимости – с изъятием земельного участка, части земельного участка для размещения линейного объекта.

Перечень и сведения о площади земельных участков, образуемых для размещения линейного объекта в границах ул. Дачная – часть ул. Стрелецкой (от пр-кта Московского до ул. Ю. Гагарина) в г. Калининграде (элемента улично-дорожной сети г. Калининграда)

Кадастровый номер исходного з.у. по сведениям Росреестра	Условный номер з.у.	Изъятие з.у.	ВРИ исходного з.у.	ВРИ устанавливаемый	Площадь исходного з.у., м2	Площадь образуем. з.у., м2	Способ образования земельного участка	Примечания
--	---------------------	--------------	--------------------	---------------------	----------------------------	----------------------------	---------------------------------------	------------

Образующие земельные участки

-	:000000:ЗУ1	-	-	Земельные участки (территории) общ. пользования (12.0)	-	24370.50	Перераспределение земель государственности, з.у. част. собственности	
---	-------------	---	---	--	---	----------	--	--

Изменяемые земельные участки с изымаемыми частями земельных участков

39:15:132803:14	:ЗУ1	Да	- (сущ. АЗС)	З.У. общ. польз. (12.0)	1829.00	296.20	Перераспределение с землями государственности		
	:ЗУ2	Нет		Исходный ВРИ					1533.00
39:15:132803:46	:ЗУ1	Да	Для размещения объектов торговли	З.У. общ. польз. (12.0)	15224.00	260.60	Перераспределение с землями государственности	Перспектив. з.у.	
	:ЗУ2	Да		З.У. общ. польз. (12.0)					188.40
	:ЗУ3	Нет		Исходный ВРИ					14763.40
	:ЗУ4	Да		З.У. общ. польз. (12.0)					11.60
39:15:132804:12	:ЗУ1	Да	Для размещения объектов торговли	З.У. общ. польз. (12.0)	280.00	129.20	Перераспределение с землями государственности		
	:ЗУ2	Нет		Исходный ВРИ					150.80
39:15:132804:285	:ЗУ1	Да	Для размещения гостиниц	З.У. общ. польз. (12.0)	2100.00	230.90	Перераспределение с землями государственности		
	:ЗУ2	Нет		Исходный ВРИ					1869.10
39:15:132804:286	:ЗУ1	Да	Для размещения гостиниц	З.У. общ. польз. (12.0)	1572.00	72.30	Перераспределение с землями государственности		
	:ЗУ2	Нет		Исходный ВРИ					1499.70
39:15:132512:28	:ЗУ1	Да	(под автостоянку)	З.У. общ. польз. (12.0)	2404.00	746.00	Перераспределение с землями государственности		
	:ЗУ2	Нет		Исходный ВРИ					1658.00
39:15:132801:21	:ЗУ1	Да	(под здание автосервиса с автостоянкой)	З.У. общ. польз. (12.0)	2984.00	1052.00	Перераспределение с землями государственности	Ранее принятое решение	
	:ЗУ2	Нет		Исходный ВРИ					1932.00
39:15:132804:182	-	Да	Для ведения КФХ	З.У. общ. польз. (12.0)	123.00	-	Перераспределение с землями государственности		

Изымаемые земельные участки

39:15:132804:182	-	Да	Для ведения КФХ	З.У. общ. польз. (12.0)	123.00	-	Перераспределение с землями государственности	
------------------	---	----	-----------------	-------------------------	--------	---	---	--

Перечень и сведения о площади образуемых земельных участков, которые будут отнесены к территориям общего пользования или имуществу общего пользования

Для целей размещения линейного объекта в границах ул. Дачная – часть ул. Стрелецкой (от пр-кта Московского до ул. Ю. Гагарина) в г. Калининграде (элемента улично-дорожной сети г. Калининграда):

– для размещения части линейного объекта в границах ул. Дачная (от пр-кта Московского до ул. Стрелецкой) образуются земельный участок, относимый к территориям общего пользования с условным номером 39:15:000000:ЗУ1, площадью 24370.50 кв. м;

Часть линейного объекта в границах ул. Стрелецкой (до ул. Ю. Гагарина) размещается в границах существующих земельных участков с кадастровыми номерами 39:15:000000:10245 и 39:15:132512:554, оба – с видом разрешённого использования «Земельные участки (территории) общего пользования» (код 12.0).

Координаты характерных точек границ территории, в отношении которой подготовлен проект межевания территории приведен на чертеже межевания территории.

ИНФОРМАЦИОННОЕ СООБЩЕНИЕ

Организатор торгов ООО «Инвестком» (ИНН 3906356820, ОГРН 1173926021719, почтовый адрес: 236029, г. Калининград, ул. Горького, д. 148, а/я 671; эл. почта: investcom.2017@yandex.ru) **сообщает о заключении договора купли-продажи с Певневым Евгением Сергеевичем** (26.07.1974 г.р., уроженцем г. Калининграда, ИНН 390600886795) **по результатам реализации посредством прямой продажи имущества должника Макаренко В.В.** (11.07.1973 г.р., место рождения: г. Ейск, Краснодарского края, ИНН 390403489929, СНИЛС 118-356-549 71) по цене 48 000,00 руб.

Реклама

ИЗВЕЩЕНИЕ О ПРОВЕДЕНИИ СОБРАНИЯ О СОГЛАСОВАНИИ МЕСТОПОЛОЖЕНИЯ ГРАНИЦ ЗЕМЕЛЬНОГО УЧАСТКА

Кадастровым инженером Степановой Ксенией Владимировной (квалификационный аттестат №39-16-15, почтовый адрес: г. Советск, ул. Разина, 18; телефон 8-981-464-43-80, e-mail: ksenia.stepanova@yandex.ru) в отношении уточняемого земельного участка с кадастровым номером **39:15:151314:69**, расположенного по адресу: Россия, Калининградская область, г. Калининград, мкр. Прибрежный, с/т «Солнечное», выполняются работы по уточнению местоположения границ и (или) площади земельного участка.

Заказчиком кадастровых работ является **Юстус Дмитрий Сергеевич** (адрес: Россия, Калининградская область, г. Калининград, мкр. Прибрежный, с/т «Солнечное»; телефон 8-906-216-12-79).

Собрание заинтересованных лиц по поводу согласования местоположения границ состоится **14 января 2019 г.** в 12 часов 00 минут по адресу: Калининградская область, г. Калининград, ул. Больничная, д. 42, оф. 34.

Ознакомиться с границами земель-

ного участка и направить обоснованные возражения относительно размера и местоположения границ можно в течение 30 дней с момента опубликования настоящего извещения по адресу: г. Калининград, ул. Больничная, д. 42, оф. 34 (телефон 8-981-464-43-80, e-mail: ksenia.stepanova@yandex.ru).

Смежные земельные участки, с правообладателями которых требуется согласование местоположения границ, имеют следующие кадастровые номера: **39:15:151314:72, 39:15:151314:71, 39:15:151314:70, 39:15:151314:67** (расположены по адресу: Россия, Калининградская область, г. Калининград, мкр. Прибрежный, с/т «Солнечное»).

При проведении согласования местоположения границ при себе необходимо иметь документ, удостоверяющий личность, а также документы о правах на соответствующий земельный участок (часть 12 статьи 39, часть 2 статьи 40 Федерального закона от 24 июля 2007 г. №221-ФЗ «О кадастровой деятельности»).

Реклама

РОССИЙСКАЯ ФЕДЕРАЦИЯ АДМИНИСТРАЦИЯ ГОРОДСКОГО ОКРУГА «ГОРОД КАЛИНИНГРАД»**ПОСТАНОВЛЕНИЕ**

от 10.12.2018 г.

№1185

г. Калининград

О внесении изменений в постановление администрации городского округа «Город Калининград» от 23.05.2017 №745 «Об утверждении границ прилегающих к организациям и (или) объектам территорий, на которых не допускается розничная продажа алкогольной продукции, в городском округе «Город Калининград»

В соответствии с Федеральным законом от 22.11.1995 №171-ФЗ «О государственном регулировании производства и оборота этилового спирта, алкогольной и спиртосодержащей продукции и об ограничении потребления (распития) алкогольной продукции» и постановлением администрации городского округа «Город Калининград» от 23.09.2013 №1465 «Об определении способа расчета расстояний от организаций и (или) объектов до границ прилегающих территорий, на которых не допускается розничная продажа алкогольной продукции, в городском округе «Город Калининград»:

ПОСТАНОВЛЯЮ:

1. Внести следующие изменения в приложение к постановлению администрации городского округа «Город Калининград» от 23.05.2017 №745 «Об утверждении границ прилегающих к организациям и (или) объектам территорий, на которых не допускается розничная продажа алкогольной продукции, в городском округе «Город Калининград»:

1.1. п.п. 154, 155, 238, 250, 267, 270 исключить;

1.2. столбец 3 п. 113 дополнить словами «ул. П. Морозова, д. 7а»;

1.3. столбец 3 п. 124 дополнить словами «ул. Генерала Соммера, д. 27а»;

1.4. приложение дополнить пунктами 563 – 600 следующего содержания:

№ п/п	Наименование организации или объекта	Адрес организации или объекта	Расстояние
1	2	3	4
563	Языковая школа	г. Калининград, ул. Октябрьская, д. 8	65 м
564	Студия иностранных языков	г. Калининград, ул. Ю.Гагарина, д. 99	65 м
565	Мир образования	г. Калининград, пл. Победы, д. 10	65 м
566	Английская школа	г. Калининград, пл. Победы, д. 10	65 м
567	Школа иностранных языков	г. Калининград, пл. Победы, д. 10	65 м
568	Автошкола «Аника»	г. Калининград, ул. О. Кошевого, д. 7	65 м
569	Автошкола «Драйвер»	г. Калининград, ул. О. Кошевого, д. 11	65 м
570	Автошкола «Автовит»	г. Калининград, ул. Красносельская, д. 26	65 м
571	Автошкола «Ар-када»	г. Калининград, пр-кт Ленинский, д. 67б	65 м
572	Медицинский центр «Мак-Сим»	г. Калининград, ул. Ген. Раевского, д. 4	30 м
573	Клиника доктора Каныкина	г. Калининград, ул. Ген. Раевского, д. 4	30 м
574	Медицинский центр «Надежда»	г. Калининград, ул. Октябрьская, д. 55а	30 м
575	Частная клиника «Кардиолита»	г. Калининград, ул. Верхнеозерная, д. 3	30 м
576	Клиника биорезонансной терапии и стоматологии. Лечебно-диагностический центр	г. Калининград, ул. М. Борзова, д. 52-56	30 м
577	Медицинская лаборатория «Сити лаб»	г. Калининград, ул. 1812 года, д. 126	30 м
578	«Центр хорошего слуха»	г. Калининград, ул. 9 Апреля, д. 7	30 м

579	Дермато-венерологический кабинет	г. Калининград, ул. Казанская, д. 28	30 м
580	Стоматология «Диал-Сенат»	г. Калининград, ул. Октябрьская, д. 55а	30 м
581	Стоматология	г. Калининград, ул. Ген. Раевского, д. 4	30 м
582	Стоматология «Максидент»	г. Калининград, ул. Ген. Раевского, д. 4	30 м
583	Стоматология «Северная гора»	г. Калининград, ул. Ген. Раевского, д. 4	30 м
584	Стоматология «Зеленое яблоко»	г. Калининград, пл. Победы, д. 10	30 м
585	Стоматология «Денталика плюс»	г. Калининград, ул. Горбунова, д. 3	30 м
586	Стоматология «ЭргоДент»	г. Калининград, ул. 1812 года, д. 49	30 м
587	Стоматология	г. Калининград, ул. В. Денисова, д. 12	30 м
588	Стоматология «Сана Дент»	г. Калининград, ул. Фрунзе, д. 6	30 м
589	Детская стоматология	г. Калининград, ул. Автомобильная, д. 19	30 м
590	Стоматология	г. Калининград, ул. Автомобильная, д. 19	30 м
591	Стоматология «АРК дент»	г. Калининград, ул. Каштановая аллея, д. 173	30 м
592	Стоматологический кабинет	г. Калининград, ул. Багратиона, д. 93-95	30 м
593	Стоматология	г. Калининград, пл. М. Васильевского, д. 2	30 м
594	Стоматология «Арт Стом»	г. Калининград, пр-кт Мира, д. 142	30 м
595	Стоматология «Аполлония»	г. Калининград, ул. Театральная, д. 30	30 м
596	Фитнес-клуб «Геркулес»	г. Калининград, ул. Аксакова, д. 131а	30 м
597	Спортивный клуб	г. Калининград, ул. М. Борзова, д. 50	30 м
598	Оздоровительный фитнес	г. Калининград, ул. Горького, д. 176г, корп. 2	30 м
599	Фитнес-клуб «Гриф»	г. Калининград, ул. 1812 года, д. 126	30 м
600	Фитнес-клуб «Адреналин»	г. Калининград, ул. Толбухина, д. 6	30 м

2. Комитету архитектуры и строительства администрации городского округа «Город Калининград» (Крупин А.Л.) в течение месяца с момента регистрации постановления организовать подготовку и размещение на геоинформационном портале официального сайта администрации городского округа «Город Калининград» в сети Интернет (MAP.KLGD.RU) схем границ прилегающих к организациям и объектам территорий, на которых не допускается реализация алкогольных напитков.

3. Общему отделу администрации городского округа «Город Калининград» (Петрова Е.А.) обеспечить опубликование настоящего постановления в газете «Гражданин» и на официальном сайте администрации городского округа «Город Калининград» в сети Интернет.

4. Контроль за исполнением постановления возложить на заместителя главы администрации, председателя комитета экономики, финансов и контроля администрации городского округа «Город Калининград» Дмитриеву Н.А.

И.о. главы городского округа Н.А. Дмитриева

РОССИЙСКАЯ ФЕДЕРАЦИЯ АДМИНИСТРАЦИЯ ГОРОДСКОГО ОКРУГА «ГОРОД КАЛИНИНГРАД»**РАСПОРЯЖЕНИЕ**

от 10.12.2018 г.

№744-р

г. Калининград

О внесении изменений в распоряжение администрации городского округа «Город Калининград» от 23.07.2012 №431-р «Об утверждении положений об управлении спорта и молодежной политики и об отделах управления спорта и молодежной политики комитета по социальной политике администрации городского округа «Город Калининград» (в редакции от 29.10.2015 №654-р, от 06.06.2017 №321-р)

В соответствии с пунктом 5 статьи 9.1 Федерального закона от 04.12.2007 №329-ФЗ «О физической культуре и спорте в Российской Федерации» и во исполнение решений городского Совета депутатов Калининграда от 14.11.2018 №225 «Об утверждении структуры администрации городского округа «Город Калининград», от 14.11.2018 №246 «О внесении изменений в решение окружного Совета депутатов города Калининграда от 16.07.2008 №210 «О юридических лицах администрации городского округа «Город Калининград» (в редакции последующих решений):

1. Внести следующие изменения в распоряжение администрации городского округа «Город Калининград» от 23.07.2012 №431-р «Об утверждении положений об управлении спорта и молодежной политики и об отделах управления спорта и молодежной политики комитета по социальной политике администрации городского округа «Город Калининград» (в редакции от 29.10.2015 №654-р, от 06.06.2017 №321-р):

1.1. Раздел 3 «Функции управления» приложения №1 «Положение об управлении спорта и молодежной политики комитета по социальной политике администрации городского округа «Город Калининград» дополнить пунктом 3.30 следующего содержания:

«3.30. Оказывать содействие развитию физической

культуры и спорта инвалидов, лиц с ограниченными возможностями здоровья, адаптивной физической культуры и адаптивного спорта.».

1.2. Раздел 3 «Функции отдела» приложения №3 «Положение об отделе физической культуры и спорта управления спорта и молодежной политики комитета по социальной политике администрации городского округа «Город Калининград» дополнить пунктом 3.32 следующего содержания:

«3.32. Оказывать содействие развитию физической культуры и спорта инвалидов, лиц с ограниченными возможностями здоровья, адаптивной физической культуры и адаптивного спорта.».

2. Распоряжение вступает в силу с 01.01.2019.

3. Общему отделу администрации городского округа «Город Калининград» (Петрова Е.А.) обеспечить опубликование настоящего распоряжения в газете «Гражданин», на официальном сайте администрации городского округа «Город Калининград» в сети Интернет.

4. Контроль за исполнением настоящего распоряжения возложить на заместителя главы администрации, председателя комитета по социальной политике администрации городского округа «Город Калининград».

И.о. главы городского округа Н.А. Дмитриева

**АГЕНТСТВО ПО АРХИТЕКТУРЕ,
ГРАДОСТРОЕНИЮ
И ПЕРСПЕКТИВНОМУ РАЗВИТИЮ
КАЛИНИНГРАДСКОЙ ОБЛАСТИ**

П Р И К А З

от 29 ноября 2018 г. №320 Калининград

**Об утверждении документации
по планировке территории,
предусматривающей
размещение линейного
объекта регионального значения**

В соответствии с частями 3, 15 статьи 45, частью 2 статьи 57 Градостроительного кодекса Российской Федерации, статьями 3, 14 Закона Калининградской области от 05 июля 2017 года №89 «О градостроительной деятельности на территории Калининградской области», по поручению Губернатора Калининградской области А.А. Алиханова от 13 ноября 2018 года №13526-1/17, заключением Агентства по архитектуре, градостроению и перспективному развитию Калининградской области от 16 ноября 2018 года №11843 «О соответствии проекта планировки территории (I стадия) в составе «Проекта внесения изменений в проект планировки территории с проектом межевания в его составе, предусматривающий размещение линейного объекта регионального значения «Реконструкция II очереди Кольцевого маршрута в районе Приморской рекреационной зоны (Северный обход города Калининграда с реконструкцией транспортной развязки с Московским проектом) I этап строительства – от транспортной развязки на Московском проспекте до транспортной развязки на Зеленоградск включительно с устройством подъезда к г. Гурьевску» на территории муниципальных образований «Городской округ «Город Калининград» и «Гурьевский городской округ», требованиям, установленным частью 10 статьи 45 Градостроительного кодекса Российской Федерации, приказываю:

1. Утвердить прилагаемую основную часть проекта планировки территории, предусматривающей размещение линейного объекта регионального значения «Реконструкция II очереди Кольцевого маршрута в районе Приморской рекреационной зоны (Северный обход города Калининграда с реконструкцией транспортной развязки с Московским проектом) I этап строительства – от транспортной развязки на Московском проспекте до транспортной развязки на Зеленоградск включительно с устройством подъезда к г. Гурьевску» (новая редакция) на территории муниципальных образований «Городской округ «Город Калининград» и «Гурьевский городской округ» (далее – документация по планировке территории).

2. Отделу документации по планировке территории Агентства по архитектуре, градостроению и перспективному развитию Калининградской области (И.А. Марковой):

1) обеспечить хранение документации по планировке территории;

2) направить документацию по планировке территории в муниципальные образования «Городской округ «Город Калининград», «Гурьевский городской округ», применительно к территориям которых осуществлялась его подготовка, в течение семи дней с даты вступления в силу настоящего приказа;

3) в течение четырнадцати дней с даты вступления в силу настоящего приказа разместить документацию по планировке территории в информационной системе обеспечения градостроительной деятельности.

3. Приказ вступает в силу по истечении десяти дней после его официального опубликования.
Руководитель (директор) Н.В. Васюкова

**1. ПОЛОЖЕНИЕ
О ХАРАКТЕРИСТИКАХ ПЛАНИРУЕМОГО
РАЗВИТИЯ ТЕРРИТОРИИ.**

1.1. Плотность и параметры застройки территории (в пределах, установленных градостроительным регламентом).

1.1.1. Требования градостроительного регламента по отношению к проекту планировки территории.

Настоящим проектом планировки территории планируется размещение линейного объекта: «Реконструкция II очереди кольцевого маршрута в районе Приморской рекреационной зоны (Северный обход города Калининграда с реконструкцией транспортной развязки с Московским проспектом) I этап строительства – от транспортной развязки на Зеленоградск включительно с устройством подъезда к г. Гурьевску». При планируемом размещении линейного объекта, в соответствии с частью 10 ст. 45 Градостроительного кодекса Российской Федерации, требования градостроительных регламентов, в том числе в части определения предельных параметров застройки, не применимы.

1.1.2. Элементы планировочной структуры в границах проекта планировки территории.

В границах проекта планировки территории основным элементом планировочной структуры является полоса отвода автодороги Северный обход, полосы отводов газопровода высокого давления и ВЛ, а также районы застройки в населенных пунктах Гурьевского ГО и ГО «Город Калининград». Указанные элементы планировочной структуры отображены в разделе «Обоснование проекта планировки территории».

1.1.3. Красные линии, линии регулирования застройки

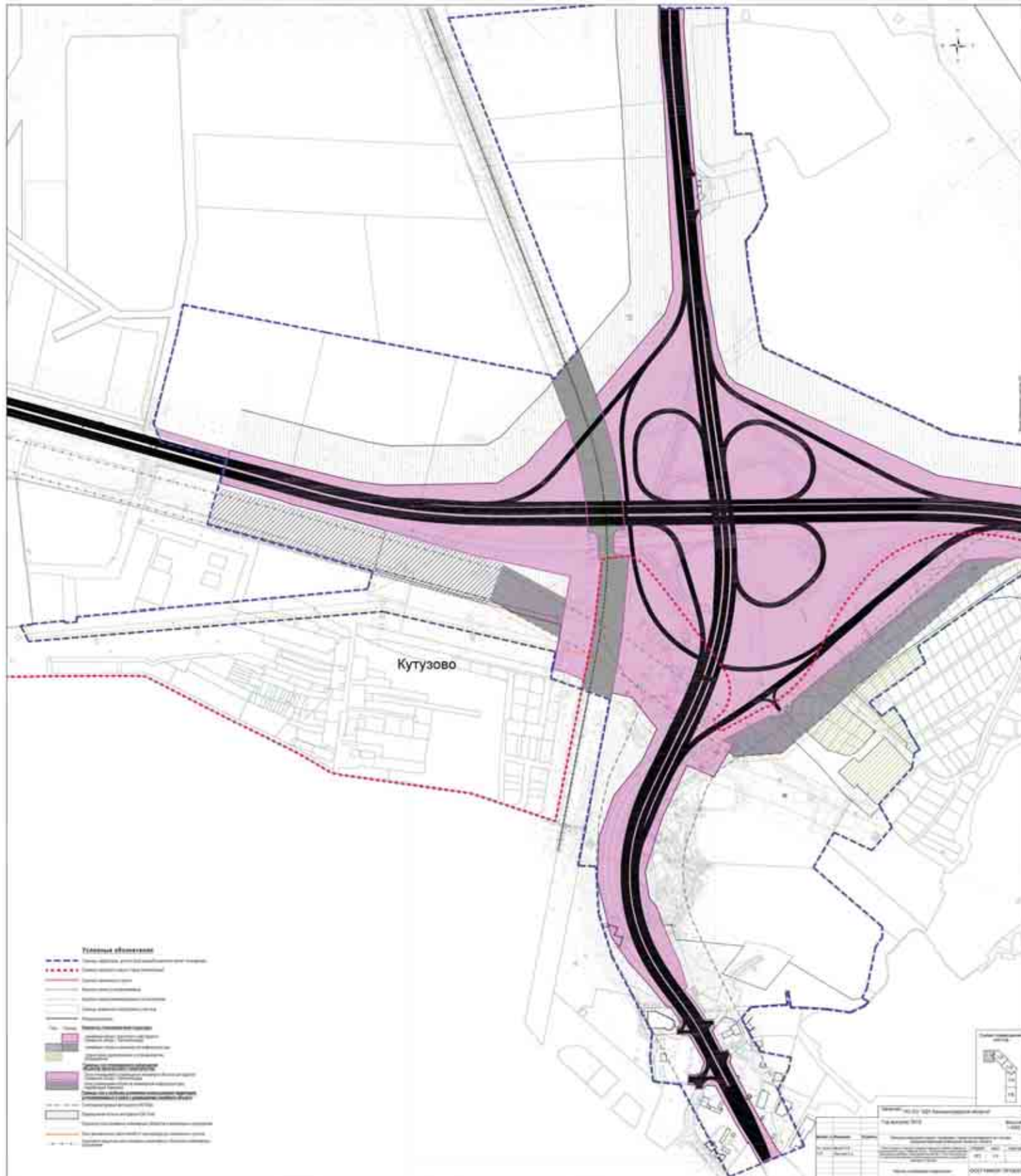
Красные линии формируются в соответствии с категориями улиц и проездов по схеме транспортного организации движения транспорта, а так же в соответствии с земельной кадастровой ситуацией, сложившейся в населенных пунктах, по территориям которых проходит автодорога Северный обход.

Градостроительное использование территории вдоль проектируемой автодороги за гра-

**ОСНОВНАЯ ЧАСТЬ ПРОЕКТА ПЛАНИРОВКИ ТЕРРИТОРИИ.
ГРАФИЧЕСКАЯ ЧАСТЬ.**

Чертеж планировки территории, на котором отображаются:

- а) красные линии;
- б) границы существующих и планируемых элементов планировочной структуры;
- в) границы зон планируемого размещения объектов капитального строительства.



ницами населенных пунктов регламентируется границами придорожной полосы, которая при проектной I-б технической категории автодороги Северный обход города Калининграда составит – 75 метров от границы полосы отвода автодороги. Кроме того необходимо включения в границы красных линий переносимых или существующих сохраняемых инженерных коммуникаций в параметрах их санитарно-охранных зон.

Градостроительное использование территории вдоль проектируемой автодороги в границах населенных пунктов регламентируется красными линиями улиц и проездов и в том числе Северного обхода, который в соответствии с действующим законодательством РФ в границах населенных пунктов не имеет придорожной полосы.

В Гурьевском городском округе автодорога примыкает к границам населенных пунктов Кутузово, земля для перспективного развития посёлка Орловка, посёлка малое Васильково, посёлка Прибрежный, проходит через фрагмент территории посёлка Большое Исаково, посёлков Васильково и Малое Исаково. Наиболее тесное взаимодействие с существующей улично-дорожной сетью в городе Калининграде.

В границах города Калининграда в местах примыкания к автодороге Северных обход – раз-

меры в красных линиях по Московскому пр. – 50 м, ул. Невского – 30 м, улицам и проездам в существующей жилой застройке – 15-20 м.

Проектные красные линии по улице Б. Окружная (Северный обход г. Калининграда) приняты в соответствии с представленными исходными данными – проектом автодороги. Расстояние от красных линий до линий регулирования застройки – 5,0м.

1.2. Характеристики планируемых к размещению объектов капитального строительства

1.2.1. Планируемый к размещению линейный объект «Реконструкция II очереди кольцевого маршрута в районе Приморской рекреационной зоны (Северный обход города Калининграда с реконструкцией транспортной развязки с Московским проспектом) I этап строительства – от транспортной развязки на Зеленоградск включительно с устройством подъезда к г. Гурьевску» (автодорога «Северный обход г. Калининграда»).

Настоящим проектом планировки территории планируется размещение линейного объекта «Реконструкция II очереди кольцевого маршрута в районе Приморской рекреационной зоны (Северный обход города Калининграда с реконструкцией транспортной развязки с Московским проспектом) I этап строительства – от транспортной развязки на Зеленоградск включительно с устройством подъезда к г. Гурьевску» (автодорога «Северный обход г. Калининграда»).

Основные характеристики трассы:
- категория – I-Б;
- общая длина (протяжённость) 10837,21 м;

- максимальный перепад высот – 21,55м на участке длиной 2083 м;

- ширина проезжей части 11,25 м;
- количество полос движения – 4 (с перспективой развития (увеличения количества полос до 6 за счёт разделительной полосы).

Количество полос движения автодороги I-б технической категории, ширина проезжей части приняты с учётом требований части 5 «Основные технические нормы» свода правил СП 34.13330.2012 «Автомобильные дороги».

Начало проектируемой трассы принято на км 7,268 существующей Большой Окружной улицы г. Калининград.

Далее трасса проходит на восток до существующей транспортной развязки по типу «Полный клеверный лист» на пересечении с улицей Александра Невского. Проектом предусмотрена модернизация существующей развязки с добавлением таких элементов как отнесенные боковые проезды и полупрямой левый поворот для увеличения пропускной способности транспортного узла.

Далее трасса проектируемой дороги начинается сходить с существующего направления вправо и продолжает идти в юго-восточном направлении и пересекает существующую железную дорогу в двух уровнях. Для уменьшения объемов работ было принято решение совместить транспортную развязку на перспективном подъезде к г. Гурьевску с путепроводом через железную дорогу. Транспортная развязка выполнена по типу «Неполного клеверного листа». Данная транспортная развязка будет соединять г. Гурьевск с

промышленной зоной города Калининград и с проектируемой дорогой.

Далее трасса пересекает существующий подъезд к г. Гурьевску. Вместо существующего кольцевого пересечения проектируется развязка в двух уровнях с организацией одностороннего движения по подъездной дороге в сторону Гурьевска и кольцевого одностороннего движения в обратном направлении. Кольцевое движение вытнуто вдоль проектируемой дороги. На данной развязке устраиваются два путепровода.

Далее дорога проходит по существующей Большой Окружной улице г. Калининград в Южном направлении. Для уменьшения количества примыканий и подключения существующей дорожной сети к кольцевой дороге устраиваются местные проезды.

Вместо существующего пересечения улицы Гурьевской с кольцевой дорогой устраивается транспортная развязка в двух уровнях в виде неполного обжатого «клеверного листа». Размещение кольцевой дороги предусматривается в верхнем уровне.

В районе населенного пункта Большое Исаково дорога проходит по существующей улице Мелиоративной г. Калининграда. Ввиду того что трасса существующей дороги имеет большое число углов поворота на малом протяжении, в том числе с обратными кривыми, что будет создавать зрительно планировочный дефект, непримлемый для шестиполосной скоростной дороги, было принято проектное решение о частичном спрямлении существующей трассы.

(Продолжение на стр. 6)

УТВЕРЖДЕН

Приказом Агентства по архитектуре, градостроению и перспективному развитию Калининградской области от 29 ноября 2018 года №320

(Продолжение. Начало на стр. 5)

Устройство пересечения в разных уровнях в районе существующих перекрестков (пос. Большое Исаково) и местных проездов вдоль основной трассы предусмотрено для транспортного обеспечения жилой застройки с внешней стороны кольцевой дороги и садоводческих участков с внутренней стороны. Кольцевая дорога располагается в верхнем уровне, проезд – в нижнем. Для местных проездов частично используются существующие улицы Калининградская и Газетная н.п. Большое Исаково.

Далее трасса проходит по существующему обходу до существующей транспортной развязки по типу «Полный клеверный лист» на пересечении с Московским проспектом. Проектом, аналогично транспортной развязки с улицей Александра Невского, предусмотрена модернизация существующей развязки с добавлением таких элементов как отнесенные боковые проезды и полупрямой левый поворот для увеличения пропускной способности транспортного узла.

Для обеспечения проезда между садовыми товариществами, расположенными слева и справа от проектируемой дороги в районе «Берлинского моста», устроены местные проезды.

Конец проектируемого участка соответствует началу «Берлинского моста» (Инженерный проект на разработку «Реконструкции мостового перехода через реку Старая и Новая Прегола на строительстве Южного обхода г. Калининграда (II очередь)» выполнен ОАО «СоюздорНИИ»).

1.2.2. Иные линейные объекты инженерной инфраструктуры, объекты транспортной инфраструктуры в границах проекта планировки территории.

В границах данного проекта планировки, кроме размещения линейного объекта «Реконструкция II очереди кольцевого маршрута в районе Приморской рекреационной зоны (Северный обход города Калининграда с реконструкцией транспортной развязки с Московским проспектом) I этап строительства – от транспортной развязки на Зеленоградск включительно с устройством подъезда к г. Гурьевску», планируются к переустройству линейные объекты регионального и муниципального значений, включая линейные объекты инженерной инфраструктуры (инженерные сети). В зоне планируемого размещения линейного объекта «Реконструкция II очереди кольцевого маршрута в районе Приморской рекреационной зоны (Северный обход города Калининграда с реконструкцией транспортной развязки с Московским проспектом) I этап строительства – от транспортной развязки на Зеленоградск включительно с устройством подъезда к г. Гурьевску» проходят: трасса существующего газопровода, трасса газопровода; трассы воздушных линий электропередач (ВЛ); находится электроподстанция 110 кВ, газораспределительная станция (ГРС). Схемой территориального планирования Калининградской области планируется размещение газопровода. Указанные объекты учтены при подготовке настоящего внесения изменений.

Инженерно-техническое обеспечение прилегающих территорий

Инженерно-техническое обеспечение прилегающих территорий обеспечивается существующими и перспективными инженерными сетями и сооружениями.

Существующие и перспективные инженерные сети и сооружения приведены на чертеже ПП-1.

Проектом планировки отображены маршруты перекладки инженерных коммуникаций, необходимость в которых возникла в связи со строительством автодороги Северный обход. Границы зон размещения этих линейных объектов инженерной инфраструктуры отображены на основном чертеже – чертеже планировки территории. Переносу подлежат следующие инженерные сети:

- Газопровод высокого давления
- Воздушные линии электропередач

Охранные, санитарно-защитные зоны проектируемых линейных объектов приведены в разделе «Обоснование проекта планировки территории».

Транспортная схема проектируемой территории

Транспортная схема проектируемой территории выполнена согласно Схеме территориального планирования Калининградской области, генерального плана муниципального образования «Город Калининград», генерального плана муниципального образования «Гурьевский городской округ» и ранее разработанной проектной документацией.

На реконструируемом участке Северного обхода г. Калининград все существующие примыкания и пересечения ликвидируются, вместо них устраиваются транспортные развязки в разных уровнях и местные проезды, к которым от основной дороги запроектировано 8 примыканий.

Интенсивность движения автомобилей

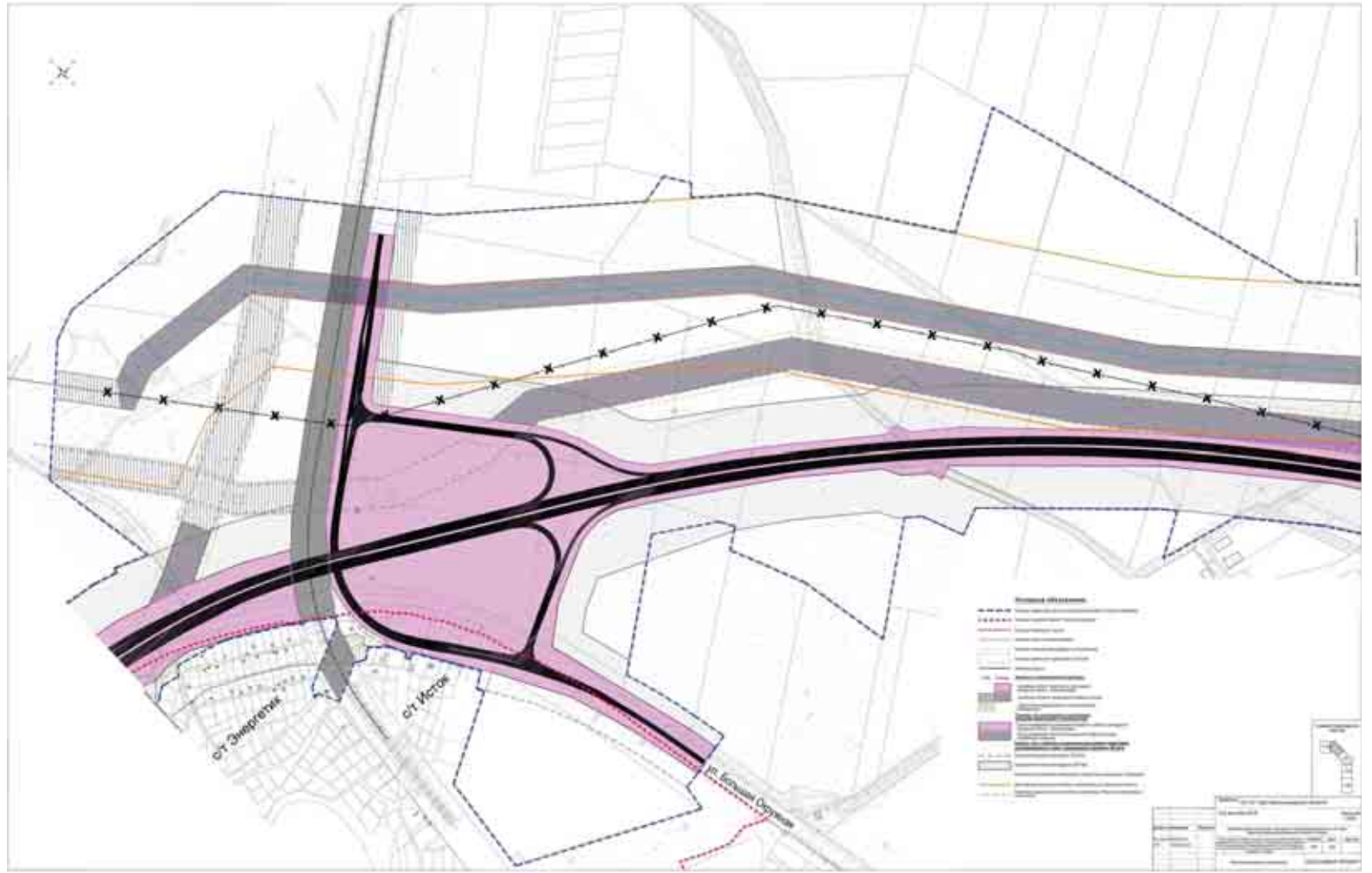
Подсчет количества транспортных средств визуальным способом выполнен в соответствии с положениями ВСН 45-68 «Инструкция по учету движения транспортных средств на автомобильных дорогах».

По данным учета, существующая среднегодовая суточная интенсивность движения на проектируемом участке обхода г. Калининграда составила от 29,2 до 36,5 тыс. автомобилей в сутки в физических единицах. В приведенных к легковому автомобилю, это порядка 58,5 тыс. автомобилей в сутки. Большие значения интенсивности характерны для участка в районе Московского проспекта, меньше – для участка у Зеленоградской развязки.

В составе движения преобладает легковой транспорт, который составляет 59-60% общего потока. Грузовой транспорт составляет 29-36%, из них 13-17% – легкие грузовые автомобили до 2 тонн, 5-9% – грузовики с прицепом и автопоезда. Микроавтобусы составляют около 4% общего потока, автобусы – 1%.

В соответствии с требованиями СП 34.13330.2012, за начальный год расчетного перспективного периода принят год завершения разработки проекта – 2014 год. Среднегодовая суточная интенсивность движения в соответствии с нормами рассчитывалась на 20-ти летнюю перспективу – на 2034 год.

Среднегодовая суточная интенсивность дви-



жения на 20-ти летнюю перспективу определена с учетом ежегодного роста интенсивности в течение трех лет после завершения строительства в размере 12% и в размере 4% после истечения трех лет, для всех типов транспортных средств.

В результате выполненных расчетов, ожидается, что среднегодовая суточная интенсивность движения, приведенная к легковому автомобилю на 20-ти летнюю перспективу по реконструированному участку кольцевой дороге составит от 63,7 тыс. автомобилей в сутки до 105,3 тыс. автомобилей в сутки.

При указанном уровне перспективной интенсивности движения и в соответствии с нормативными требованиями таблицы 5 СП 34.13330.2012 дорога I категории должна иметь не менее шести полос движения.

Транспортные развязки

Транспортная развязка на пересечении с перспективным подъездом к г. Гурьевску. Существующая транспортная развязка по типу «Клеверный лист» на пересечении Северного обхода г. Калининграда и автомобильной дороги А191 «Калининград – Зеленоградск» (улица Александра Невского) для обеспечения пропуска перспективного движения согласно проектным решениям реконструируется с добавлением в существующую схему дополнительных боковых проездов вдоль улицы Александра Невского (по направлению на Зеленоградск) и вдоль основного хода (по направлению на Бал-

тийск), также устраивается полупрямой левоповоротный съезд по направлению Зеленоградск – Московский проспект.

Все съезды транспортной развязки, кроме съезда (Калининград – Московский проспект), в поперечном профиле запроектированы по параметрам II технической категории и имеют двухполосную проезжую часть с шириной полосы 3,75 м.

Транспортная развязка на пересечении с перспективным подъездом к г. Гурьевску

Схема развязки предусматривает пропуск проектируемого участка Северного обхода над железнодорожными путями и размещение перспективного подъезда к г. Гурьевску в одном коридоре с железной дорогой Калининград – Советск. Данный вариант планировочного решения позволит более рационально использовать земли между Северным обходом г. Калининград и застройкой Гурьевска и исключает строительство дополнительного путепровода.

Транспортная развязка выполнена по типу «Неполного клеверного листа».

Примыкание съездов к перспективному подъезду к г. Гурьевску выполнены в виде «канализированных» перекрестков с устройством каплевидных направляющих островков и накопительных полос для автомобилей, поворачивающих налево с подъезда.

На съездах транспортной развязки для направления Калининград–Балтийск, Гурьевск–Балтийск, Балтийск–Калининград и Балтийск–

Гурьевск для пропуска перспективного потока транспорта устроено по две полосы движения.

Поперечный профиль съездов транспортной развязки и перспективного подъезда к г. Гурьевску запроектированы, согласно перспективной интенсивности, II технической категории.

Транспортная развязка на пересечении с существующим подъездом к г. Гурьевску

Трасса пересекает существующий подъезд к г. Гурьевску. Вместо существующего кольцевого пересечения в одном уровне проектируется развязка в двух уровнях с организацией одностороннего движения по подъездной дороге в сторону Гурьевска и кольцевого одностороннего движения в обратном направлении. Кольцевое движение вытнуто вдоль проектируемого Северного обхода г. Калининград. На данной развязке устраивается два путепровода.

Кольцевая схема движения по развязке обусловлена сложившейся застройкой. В пределах развязки находится форт, жилая застройка и существующая АЗС «Лукойл».

На кольцевой транспортной развязке в двух уровнях дополнительно устроено два левоповоротных съезда для уменьшения перепробега и количества конфликтных точек, что увеличивает пропускную способность узла.

Поперечный профиль съездов транспортной развязки и существующего подъезда к г. Гурьевску запроектированы, согласно перспективной интенсивности, II технической категории.

Транспортная развязка на пересечении с улицей Гурьевской

Вместо существующего пересечения улицы Гурьевская с кольцевой дорогой устраивается транспортная развязка в двух уровнях в виде неполного обжатого «клеверного листа». Размещение кольцевой дороги предусматривается в верхнем уровне.

Примыкание съездов к улице Гурьевская выполнены в виде «канализированных» перекрестков с устройством каплевидных направляющих островков и накопительных полос для автомобилей, поворачивающих налево с подъезда.

Поперечный профиль съездов транспортной развязки и улицы Гурьевская запроектированы, согласно перспективной интенсивности, II технической категории.

Транспортная развязка на пересечении с Московским проспектом

Существующая транспортная развязка по типу «Клеверный лист» на пересечении Северного обхода г. Калининград и Московского проспекта, для обеспечения пропуска перспективного движения, согласно проектным решениям, реконструируется с добавлением в существующую схему дополнительных боковых проездов вдоль Московского проспекта (по направлению на Москву) и вдоль основного хода (по направлению на Багратионовск), также устраивается полупрямой левоповоротный съезд по направлению Багратионовск – Калининград.

РОССИЙСКАЯ ФЕДЕРАЦИЯ
АДМИНИСТРАЦИЯ ГОРОДСКОГО ОКРУГА
«ГОРОД КАЛИНИНГРАД»

ПОСТАНОВЛЕНИЕ

от 06.12.2018 г. №1178 г. Калининград

О внесении изменений в постановление администрации городского округа «Город Калининград» от 22.09.2015 №1630 «Об утверждении Порядка установки и эксплуатации информационных конструкций (вывесок) на территории городского округа «Город Калининград» (в редакции постановления от 25.09.2017 №1431)

Во исполнение требований ст. 16 Федерального закона от 06.10.2003 №131-ФЗ «Об общих принципах организации местного самоуправления в Российской Федерации», требований ст. 9 Федерального закона от 07.02.1992 №2300-1 «О защите прав потребителей», с целью сохранения внешнего архитектурного облика сложившейся застройки городского округа «Город Калининград»

ПОСТАНОВЛЯЮ:

1. Внести следующие изменения в приложение к постановлению администрации городского округа «Город Калининград» от 22.09.2015 №1630 «Об утверждении Порядка установки и эксплуатации информационных конструкций (вывесок) на территории городского округа «Город Калининград» (в редакции постановления от 25.09.2017 №1431):

1.1. Пункт 1.2 раздела 1 «Общие положения» дополнить подпунктом 1.2.1 следующего содержания:

«1.2.1. Изготовление и размещение информационных конструкций (вывесок) на территории городского округа «Город Калининград» осуществляется в соответствии с Общими правилами размещения и оформления вывесок, содержащими графические материалы размещения вывесок, размещаемыми на официальном сайте администрации городского округа «Город Калининград» klgd.ru в разделе «Строительство», разделе «Архитектура», разделе «Дизайн-код Калининграда»».

1.2. В разделе 2 «Требования к информационным конструкциям (вывескам)»:

1.2.1. Пункт 2.1 дополнить абзацем следующего содержания: «При установке вывесок на фасадах зданий, строений, сооружений необходимо соблюдать единую ось размещения. Вывески размещаются с учетом плоскости фасада и габаритов расположенных на нем архитектурных элементов.»

1.2.2. Пункт 2.1 дополнить подпунктами 2.1.1 – 2.1.7 следующего содержания:

«2.1.1. Помещение предприятия располагается в подвале:
- вывески предприятий, расположенных в подвалах с отдельным входом ниже уровня земли, следует размещать над основным входом в здание, на торцах козырька, над лестничным проемом, на ограждении лестничного проема. Допустимая зона размещения определяется с учетом расположения центральных осей и габаритов архитектурных элементов фасада.

2.1.2. Помещение предприятия располагается на цокольном этаже:
- вывески предприятий, расположенных на цокольном этаже, следует размещать на фасадах ниже уровня перекрытий цокольного и первого этажей, над основным входом в здание, на торцах козырька, над лестничным проемом. Допустимая зона размещения определяется с учетом расположения центральных осей и габаритов архитектурных элементов фасада;

- допускается размещение вывески отдельными элементами (буквами, цифрами, логотипами, торговыми марками и т.п.) в проемах светопрозрачных конструкций (окон, витрин, остекления фасада) цокольного этажа. Допустимая зона размещения вывески в проемах светопрозрачных конструкций – не более 30% остекления.

2.1.3. Помещение предприятия располагается на первом этаже:
- вывески предприятий, расположенных на первом этаже, следует размещать на фасаде над окнами второго этажа. Допустимая зона размещения определяется с учетом расположения центральных осей и габаритов архитектурных элементов фасада;

- допускается размещение вывески отдельными элементами (буквами, цифрами, логотипами, торговыми марками и т.п.) в проемах светопрозрачных конструкций (окон, витрин, остекления фасада) первого этажа. Допустимая зона размещения вывески в проемах светопрозрачных конструкций – не более 30% остекления.

2.1.4. Помещение предприятия располагается на втором этаже:
- вывески предприятий, расположенных на втором этаже, следует размещать на фасаде над окнами второго этажа. Допустимая зона размещения определяется с учетом расположения центральных осей и габаритов архитектурных элементов фасада.

2.1.5. Помещение предприятия располагается в пристройке:
- вывески предприятий, расположенных в пристройке к зданию, строению сооружению, следует размещать на фасаде пристройки над оконными или дверными проемами. Допустимая зона размещения определяется с учетом расположения центральных осей и габаритов архитектурных элементов фасада;

- допускается размещение вывески отдельными элементами (буквами, цифрами, логотипами, торговыми марками и т.п.) в проемах светопрозрачных конструкций (окон, витрин, остекления фасада) пристройки. Допустимая зона размещения вывески в проемах светопрозрачных конструкций – не более 30% остекления.

2.1.6. Помещение предприятия располагается в торговом центре:
- вывески предприятий, расположенных в торговом центре не должны занимать более 30% от площади фасада здания. Допускается размещение вывески отдельными элементами (буквами, цифрами, логотипами, торговыми марками и т.п.) в проемах светопрозрачных конструкций (окон, витрин, остекления фасада) торгового центра. Допустимая зона размещения определяется с учетом расположения центральных осей и габаритов архитектурных элементов фасада.

2.1.7. Помещение предприятия располагается в киоске или павильоне:
- вывески предприятий, расположенных в киоске или павильоне, размещаются над оконными или дверными проемами. Допустимая зона размещения определяется с учетом расположения центральных осей и габаритов архитектурных элементов фасада.»

1.3. В разделе 3 «Требования к установке и эксплуатации информационных конструкций (вывесок)»:

1.3.1. Пункт 3.6 дополнить дефисами следующего содержания:
«- установка и эксплуатация информационных конструкций над входами в дворовые арки, на сводах дворовых арок;

- установка и эксплуатация информационных конструкций на поверхности более 30% светопрозрачных конструкций (окон, витрин, панорамного остекления) с внешней стороны;

- установка и эксплуатация информационных конструкций на ограждающих конструкциях лоджий, балконов, веранд, террас.»

1.3.2. Дополнить раздел пунктом 3.7 следующего содержания:
«3.7. На территории городского округа «Город Калининград» запрещено заклеивать окна, витрины, панорамное остекление фасада материальными информационного, агитационного и рекламного характера более чем 30% поверхности остекления. Допускается оклейка, отдельными элементами (буквами, цифрами, логотипами, торговыми марками и т.п.) до 30% поверхности остекления.»

2. Общему отделу администрации городского округа «Город Калининград» (Петрова Е.А.) обеспечить опубликование постановления в газете «Гражданин» и на официальном сайте администрации городского округа «Город Калининград» в сети Интернет, направление копии постановления в Правительство Калининградской области для внесения в региональный регистр муниципальных нормативных правовых актов.

3. Контроль за исполнением постановления возложить на заместителя главы администрации, председателя комитета архитектуры и строительства администрации городского округа «Город Калининград» Крупина А.Л.

Глава городского округа А.Н. Силанов

РОССИЙСКАЯ ФЕДЕРАЦИЯ
АДМИНИСТРАЦИЯ ГОРОДСКОГО ОКРУГА «ГОРОД КАЛИНИНГРАД»

ПОСТАНОВЛЕНИЕ

от 05.12.2018 г. №1171 г. Калининград

Об утверждении Порядка предоставления субсидий на возмещение затрат, связанных с обеспечением сохранности муниципального имущества, демонтированного с улиц города Калининграда

Руководствуясь статьей 78 Бюджетного кодекса Российской Федерации, постановлением Правительства Российской Федерации от 06.09.2016 №887 «Об общих требованиях к нормативным правовым актам, муниципальным правовым актам, регулирующим предоставление субсидий юридическим лицам (за исключением субсидий государственным (муниципальным) учреждениям), индивидуальным предпринимателям, а также физическим лицам – производителям товаров, работ, услуг», решением городского Совета депутатов Калининграда о бюджете на очередной финансовый год и плановый период,

ПОСТАНОВЛЯЮ:

1. Утвердить Порядок предоставления субсидий на возмещение затрат, связанных с обеспечением сохранности муниципального имущества, демонтированного с улиц города Калининграда (приложение).

2. Общему отделу администрации городского округа «Город Калининград» (Петрова Е.А.) обеспечить опубликование настоящего постановления в газете «Гражданин», на официальном сайте администрации городского округа «Город Калининград» в сети Интернет и направить копию настоящего постановления в Правительство Калининградской области для внесения в региональный регистр муниципальных нормативных правовых актов.

3. Контроль за исполнением постановления возложить на и.о. заместителя главы администрации, председателя комитета городского хозяйства администрации городского округа «Город Калининград» Билича И.Л.

Глава городского округа

А.Н. Силанов

Приложение к постановлению администрации городского округа «Город Калининград» от 05.12.2018 г. №1171

ПОРЯДОК

предоставления субсидий на возмещение затрат, связанных с обеспечением сохранности муниципального имущества, демонтированного с улиц города Калининграда

1. Общие положения

1.1. Настоящий Порядок устанавливает порядок, цели и условия предоставления из бюджета городского округа «Город Калининград» субсидий муниципальным предприятиям городского округа «Город Калининград» (далее – муниципальные предприятия) на возмещение затрат, связанных с обеспечением сохранности муниципального имущества городского округа «Город Калининград», демонтированного с улиц города Калининграда в процессе проведения капитального ремонта, реконструкции улично-дорожной сети (далее – Субсидия).

1.2. Субсидия предоставляется муниципальным предприятиям (далее – Получатель Субсидии) в целях возмещения затрат, связанных с выполнением мероприятий по обеспечению сохранности муниципального имущества городского округа «Город Калининград», демонтированного с улиц города Калининграда в процессе проведения капитального ремонта, реконструкции улично-дорожной сети (тротуарных гранитных плит, борта гранитного, брусчатки, гранитных элементов трибун и иного имущества) (далее – муниципальное имущество), в том числе с обеспечением вывоза муниципального имущества с площадок иных юридических лиц на территорию муниципального предприятия, сортировки и очистки от примесей грунта, с устройством площадок хранения, перевалки, вертикальной планировки, охранный муниципального имущества, приобретение и монтажом оборудования для определения веса имущества, произведенными в текущем финансовом году или в 4-м квартале отчетного финансового года.

1.3. Главным распорядителем как получателем бюджетных средств, осуществляющим предоставление Субсидии в пределах лимитов бюджетных обязательств, доведенных в установленном порядке, является комитет городского хозяйства администрации городского округа «Город Калининград» (далее – Главный распорядитель).

2. Условия и порядок предоставления Субсидии

2.1. Условием предоставления Субсидии является:
- заключение между Главным распорядителем и Получателем Субсидии соглашения о предоставлении субсидии, составленного по типовой форме, утвержденной комитетом экономики, финансов и контроля администрации городского округа «Город Калининград» (далее – Соглашение);

- соблюдение условий Соглашения;
- согласие лиц, являющихся поставщиками (подрядчиками, исполнителями) по договорам (соглашениям), заключенным Получателем Субсидии в целях исполнения обязательств по Соглашению на осуществление Главным распорядителем и органом муниципального финансового контроля проверок соблюдения ими условий, целей и порядка предоставления Субсидии (кроме договоров (соглашений), заключенных Получателем Субсидии до заключения Соглашения).

2.2. Получатель Субсидии на 1-е число месяца, предшествующего месяцу, в котором планируется заключить Соглашение, не должен:

2.2.1 являться иностранным юридическим лицом, а также российским юридическим лицом, в уставном (складочном) капитале которого доля участия компаний, местом регистрации которых является государство или территория, включенные в утвержденный Министерством финансов Российской Федерации перечень государств и территорий, предоставляющих льготный налоговый режим налогообложения и (или) не предусматривающих раскрытия информации и предоставления информации при проведении финансовых операций (офшорные зоны) в отношении таких юридических лиц, в совокупности превышает 50 процентов;

2.2.2 находится в процессе реорганизации, ликвидации, банкротства, прекращения деятельности в качестве индивидуального предпринимателя и иметь ограничения на осуществление хозяйственной деятельности;

2.2.3 получать средства из бюджета городского округа «Город Калининград» в соответствии с правовым актом, на основании иных нормативных правовых актов или муниципальных правовых актов на цели, указанные в пункте 1.2 настоящего Порядка;

2.2.4 иметь просроченной задолженности по возврату в бюджет городского округа «Город Калининград» субсидий, бюджетных инвестиций, предоставленных, в том числе в соответствии с иными правовыми актами.

2.3. Для заключения Соглашения Получатель Субсидии представляет Главному распорядителю:

- обращение о заключении Соглашения с указанием реквизитов счетов для перечисления Субсидии;

- справку, подписанную руководителем и главным бухгалтером Получателя Субсидии, о соответствии требованиям, установленным пунктом 2.2 настоящего Порядка.

2.4. Главный распорядитель в течение десяти рабочих дней с момента поступления документов, указанных в п. 2.3 настоящего Порядка, рассматривает представленные Получателем Субсидии документы и в случае:

- соответствия представленных документов и содержащихся в них сведений требованиям и условиям, установленным настоящим Порядком, заключает Соглашение;
- несоответствия представленных документов и содержащихся в них сведений требованиям и условиям, установленным настоящим Порядком, отсутствия лимитов бюджетных обязательств принимает решение об отказе в заключении Соглашения с уведомлением Получателя Субсидии и указанием причин отказа.

2.5. Для получения Субсидии Получатель Субсидии, с которым заключено Соглашение, в срок до 15-го числа месяца, следующего за отчетным кварталом, представляет Главному распорядителю:

- первичные учетные документы, подтверждающие понесенные Получателем Субсидии затраты на выполнение мероприятий, связанных с обеспечением сохранности муниципального имущества (копии договоров, актов выполненных работ (оказанных услуг), накладных, счетов, платежных поручений о перечислении денежных средств по договорам или справки Получателя Субсидии о наличии кредиторской задолженности по договорам);
- отчет о затратах, связанных с обеспечением сохранности муниципального имущества, демонтированного с улиц города Калининграда, и подлежащих возмещению за счет Субсидий (далее – отчет), сформированный на основании вышеуказанных первичных учетных документов (приложение №1);
- заявку на перечисление Субсидии (приложение №2).

2.6. Главный распорядитель в течение десяти рабочих дней с момента представления документов, указанных в п. 2.5 рассматривает их и в случае:

- соответствия представленных документов и содержащихся в них сведений требованиям и условиям, установленным настоящим Порядком, заключенным Соглашением, согласовывает отчет и направляет заявку на оплату расходов в комитет экономики, финансов и контроля администрации городского округа «Город Калининград» с приложенным отчетом;

- несоответствия представленных документов и содержащихся в них сведений требованиям и условиям, установленным настоящим Порядком, заключенным Соглашением, отсутствия лимитов бюджетных обязательств принимает решение об отказе в предоставлении Субсидии с уведомлением Получателя Субсидии и указанием причин отказа.

2.7. Размер Субсидии определяется как сумма затрат (части затрат) (без НДС), произведенных Получателем Субсидии в связи с обеспечением сохранности муниципального имущества, за отчетный период.

2.8. Перечисление Субсидий на расчетный счет Получателя Субсидии, указанный в Соглашении, производится не позднее десятого рабочего дня после согласования Главным распорядителем отчета.

2.9. Документы, указанные в пункте 2.6, подлежат регистрации в порядке, установленном Регламентом администрации городского округа «Город Калининград» для учета входящей корреспонденции.

2.10. Получатель Субсидии несет ответственность за достоверность сведений, предоставляемых Главному распорядителю, в соответствии с законодательством Российской Федерации.

3. Порядок возврата Субсидии

3.1. В случае выявления Главным распорядителем фактов нарушения Получателем Субсидии условий, целей и порядка предоставления Субсидии, наличия недостоверных сведений в представленных документах, повлекшего необоснованное получение Субсидии, Главный распорядитель в течение пяти рабочих дней направляет Получателю Субсидии письменное требование о возврате средств Субсидии в бюджет городского округа «Город Калининград».

3.2. Получатель Субсидии обязан в течение десяти рабочих дней со дня получения требования Главного распорядителя произвести возврат средств Субсидии в бюджет городского округа «Город Калининград».

3.3. В случае выявления органом муниципального финансового контроля факта нарушения Получателем Субсидии условий, целей и порядка предоставления Субсидии средства Субсидии, полученные необоснованно, подлежат возврату в бюджет городского округа «Город Калининград» в срок, указанный в предписании (представлении) органа муниципального финансового контроля.

3.4. В случае если в течение сроков, установленных пунктами 3.2, 3.3 настоящего Порядка, Получатель субсидий не произвел возврат средств Субсидии в бюджет городского округа «Город Калининград», взыскание средств Субсидии осуществляется в судебном порядке.

4. Контроль за использованием Субсидии

4.1. Контроль за целевым использованием Субсидии Получателем Субсидии осуществляют Главный распорядитель и орган муниципального финансового контроля.

4.2. Главный распорядитель и орган муниципального финансового контроля обязаны осуществлять в установленном порядке проверку соблюдения Получателем Субсидии условий, целей и порядка предоставления Субсидии.

ЗАЯВКА

на перечисление Субсидии

наименование Получателя Субсидии

В связи с понесенными затратами, связанными с обеспечением сохранности муниципального имущества, демонтированного с улиц города Калининграда в процессе проведения капитального ремонта улично-дорожной сети, прошу предоставить Субсидию в сумме _____ рублей на возмещение затрат.

Приложение: _____

« _____ » 201__ г.

Руководитель Получателя субсидии

(подпись, расшифровка подписи)
М.П.

Приложение №1 к Порядку

«Согласовано»

Руководитель Главного распорядителя

подпись (Ф.И.О.)

« _____ »

Отчет

о затратах, связанных с обеспечением сохранности муниципального имущества, демонтированного с улиц города Калининграда, подлежащих возмещению за счет средств Субсидии согласно Соглашению от « _____ » _____ № _____

наименование Получателя Субсидии _____ за _____ (период)

№ п/п	Наименование мероприятий / наименование затрат / номер, дата договора	Сумма по договору (без НДС), руб.	Сумма по акту, накладной предприятия (без НДС), руб.		Сумма оплаты по платежным поручениям или сумма о наличии кредиторской задолженности по справке, руб.		Субсидия на возмещение затрат, руб.	
			За отчетный период	Нарастающим итогом с начала года	За отчетный период	Нарастающим итогом с начала года	За отчетный период	Нарастающим итогом с начала года
1.	Наименование мероприятия 1							
1.1.	Наименование затрат 1							
1.1.1.	Номер и дата договора							
2.	Наименование мероприятия 2							
Итого:								

Руководитель Получателя Субсидии

Ф.И.О.

подпись

Главный бухгалтер Получателя Субсидии

Ф.И.О.

подпись

Проверил: начальник отдела пассажирского транспорта и организации дорожного движения дорожно-транспортного управления комитета городского хозяйства администрации городского округа «Город Калининград»

Ф.И.О.

подпись

Адрес редакции, издателя: 236040, г. Калининград, пл. Победы, 1, 4-й этаж, каб. №№472, 473 Тел. 21-48-07, тел./факс 93-68-07 E-mail: gazetaki@mail.ru Сайт: www.grazdanin-gazeta.ru	Директор и главный редактор газеты «Гражданин» Г.И. ЧЕРНЫШЁВА	Учредитель - администрация городского округа «Город Калининград»	Газета зарегистрирована Управлением ФС по надзору в сфере связи, информационных технологий и массовых коммуникаций по КО Свидетельство ПИ № ТУ39-00168 от 10.04.2012 г. Бесплатно	Отпечатано в ФГУП «Издательство и типография газеты «Страж Балтики» Минобороны России, г. Калининград, ул. С. Тюленина, 15. Заказ 2203. Время подписания в печать 12.12.2018 г.: по графику - 18.00, фактическое - 17.30 Дата выхода в свет: 13.12.2018 г.	При перепечатке ссылка на газету «ГРАЖДАНИН» обязательна. Редакция знакомится с письмами читателей, не вступая в переписку. Рукописи не рецензируются и не возвращаются. Материалы, помеченные знаком ©, публикуются на правах рекламы. За содержание рекламных материалов редакция ответственности не несёт.
--	---	--	--	---	---